



LELIJKE PLEKJES
/ MOOIE TREKJES

Creatieve ingrepen in de publieke ruimte / Creative interventions in public space



LEGENDE

● *Ingrepen door professionele ontwerpbureaus / Interventions by professional designers*

- 01 | *Rugge* AVELGEM p14-19
- 04 | *Hoek Desselgemstraat-Waregemstraat* DEERLIJK p22-25
- 06 | *Zandberg* HARELBEKE p28-31
- 09 | *Jeugdlokaal Rollegem* KORTRIJK p34-37
- 11 | *Jeugdhuis Tap* KUURNE p40-43
- 15 | *Robecijnplein* SPIERE-HELKIJN p52-55
- 16 | *Esplanade* WAREGEM p58-61
- 20 | *Ter Hand* WERVIK p66-69
- 21 | *Sint-Hilariuskerk - Mariagrot* WEVELGEM p70-73
- 23 | *Oud Stationsplein Sint-Denijs* ZWEVEGEM p76-79

● *Ingrepen door ontwerpscholen / Interventions by design schools*

- 02 | *Pompgebouw Bossuit / Pump house at Bossuit* AVELGEM p20
- 03 | *Haventje Kerkhove / Harbour at Kerkhove* AVELGEM p21
- 05 | *De Barakke / De Barakke* DEERLIJK p27
- 07 | *Arendstraat & Verenigde Natiënlaan* HARELBEKE p32
- 08 | *Noordstraat-Forestierstraat* HARELBEKE p33
- 10 | *'t Kanon* KORTRIJK p38-39
- 12 | *Garageweg / Garage alley Hulstsestraat Bavikhoofsestraat* KUURNE p44
- 13 | *Dorpsplein Sente* KUURNE p45
- 14 | *Robecijnplein* SPIERE-HELKIJN p56-57
- 16 | *'Parkeergarage Het Pand / Het Pand car park* WAREGEM p62
- 17 | *Fietstunnel / Cyclist subway* WAREGEM p63
- 18 | *Spoorwegdoorgang / Railway underpass* WAREGEM p64
- 19 | *Westmolenplein / Square at Westmolenstraat* WERVIK p65
- 22 | *Maurits Lauwersplein* WEVELGEM p74-75
- 24 | *Oud Depot / Old Depot* ZWEVEGEM p80-81
- 25 | *Dorpsplein Heestert / Village square of Heestert* ZWEVEGEM p80-81

○ *Inzendingen lelijke plekjes door bewoner / Submission ugly spots by inhabitants*

VOORWOORD

De publieke ruimte is de ruimte van en voor de gemeenschap. Een ruimte voor ontmoeting, voor verplaatsing, voor feesten, voor debat, voor manifestaties. Een ruimte die van iedereen is, waar ieder geacht wordt gelijk te zijn. De openbare ruime wordt beheerd door de gemeenschap, door de overheid. En iedere overheid laat in de publieke ruimte die zij beheert, zien hoe zij met haar gemeenschap omgaat, welke haar maatschappelijke inzet is.

Enkele decennia geleden was het redelijke pover gesteld met deze inzet. De meeste aandacht werd besteed aan de private ruimte en onze straten en pleinen werden (her)ingericht om ons zo snel mogelijk per auto te kunnen verplaatsen en om de auto's zo gemakkelijk mogelijk te laten parkeren. Maar deze houding is gekeerd. In de voorbije jaren hebben vele steden en gemeenten (met als voortrekkers Barcelona en Lyon) ons het voorbeeld gegeven hoe men met een systematisch beleid van herinrichting van de publieke ruimte het verval van een stad kan terugdraaien, hoe men de bewoners de fierheid over hun stad kan teruggeven.

Maar er is nog veel werk te doen. Wij hebben reeds prachtige plekken, pleinen, boulevards, parken, natuurgebieden, oevers, waar het goed toeven is. Maar vele andere plaatsen zijn nog bedroevend of banaal en kunnen door de bevolking niet op een goede, zinvolle manier gebruikt worden. Soms volstaan

kleine ingrepen om ze terug zin te geven, soms zijn er meer fundamentele ingrepen nodig.

Toen de intercommunale Leiedal in 2010 haar 50 jaar bestaan vierde, hebben wij voorgesteld om met de gemeentebesturen waarvoor wij werken, samen een symbolisch gemeenschappelijk project op te zetten. Het werd een project rond de publieke ruimte, het project “lelijke plekje”.

Bewoners en bestuurders kozen elk hun “lelijk plekje” in hun gemeente. Studenten en jonge professionele ontwerpers deden voorstellen hoe deze zouden kunnen worden omgevormd. De resultaten ervan worden in deze publicatie getoond.

Wij hopen dat wij hiermee een nieuwe stap gezet hebben in de herwaardering van de publieke ruimte van onze regio. En dit is een taak waar wij al een hele tijd mee bezig zijn en die wij in het kader van Designregio Kortrijk, waar wij met Leiedal deel van uitmaken, in de toekomst nog meer op ons willen nemen.

↘ Karel Debaere
Algemeen directeur intercommunale Leiedal
Partner van Designregio Kortrijk

PREFACE

Public space is the space of and for the community. A space for gathering, transport, celebrations, debate and demonstrations. A space that belongs to everyone, where everyone is considered equal. Public space is managed by the community, i.e. the government. And each government reveals how it deals with its community and what its social commitment is through the way in which it manages public space.

A few decades ago, this commitment was in a fairly poor state. Most attention was paid to private space, and our streets and squares were (re)developed so we could travel as quickly as possible by car and park our car as easily as possible. But this attitude has changed. Over the past years many cities and municipalities (guided by Barcelona and Lyon) have set us an example of how a systematic policy of redevelopment of public space can reverse urban decay and how inhabitants can be made proud of their city again.

Yet there is still a lot of work to be done. We already have wonderful spots, squares, boulevards, parks, areas of natural beauty and riverbanks to enjoy. But many other places still have an unpleasant or dreary appearance and cannot be used by the population in a correct, meaningful way. Sometimes minor interventions are sufficient to make them useful again, in other cases more fundamental interventions are required.

When the Leiedal Intermunicipal Association celebrated its fiftieth anniversary in 2010, we proposed to set up a symbolic common project together with the local authorities we work for. This project was focused on public space, the “ugly spots” project.

The authorities and residents each selected an “ugly spot” in their municipality. Students and young professional designers made propositions as to the manner in which these spots could be transformed. The results are shown in this publication.

We hope we have taken a new step towards the regeneration of public space in our region with this project. And this is a task we have been working on for a long time and which we want to continue to perform in the future within the scope of Design Region Kortrijk, to which Leiedal belongs.

↘ Karel Debaere
Managing Director of Leiedal Intermunicipal Association
Partner of Designregio Kortrijk



LELIJKE PLEKJES – MOOIE TREKJES

↳ Bruno De Meulder, Veerle Cox

Concrete squares and car parks, abandoned playgrounds and neglected streets, empty areas and many more similar open spaces were suddenly in the spotlight. The Ugly Spots project gave municipalities and residents of the Kortrijk region the opportunity to point out the ugliest spots in the area. Subsequently, activities were organised with regard to these 'ugly spots'. The following text is intended to provide an answer to the following questions: What is an ugly spot exactly? How did the project go and what was so groundbreaking about this formula? Implementing designs was groundbreaking in itself, so the text will discuss what 'design' has to offer. This is explained by several designers, residents and political guardians of the ugly spots. Municipalities and residents were polled. Using design as an instrument; this is where the Ugly Spots project has arrived today. However, the project is far from over. This publication, for instance, makes the selected designs public so as to allow discussion and debate about the designs as well as the ugly spots. This will certainly give rise to a new process.

Wat is een lelijk plekje?

'De desolaatheid van deze plek wordt als 'lelijk' ervaren maar is misschien ook net de schoonheid ervan.'

↳ Urbain, project Parking Ruggie Avelgem

Het had bijna de uitspraak van een architect kunnen zijn, het genre architect die ook in het lelijke schoonheid ervaart. Alle gekheid op een stokje, bestaat er eigenlijk wel zoiets als een lelijk plekje, en wat zou dat dan wel zijn? Het project gaf alvast de kans aan de gemeenten en inwoners van de regio Kortrijk om de meest lelijke plekjes in hun omgeving aan te duiden. Betonnen pleinen en parkeerplaatsen, verlaten speelterreinen en straten, verwaarloosde open ruimtes en vele anderen waar nu dagdagelijks achteloos aan voorbij gegaan wordt, stonden plotsklaps in het middelpunt van de belangstelling.

Of het nu juist mooi of lelijk is, is op zich wellicht niet erg belangrijk. Wel betekenisvol zijn de karakteristieken van de aangeduide plekken. Veelal gaat het om plekken die gretig bedekt zijn met asphalt of beton. Daarnaast worden vaak ook groene ruimten aangestipt met een onbestemd- en onbepaaldheid. Het zijn net deze gebreken die soms leiden tot ongewilde situaties. Overmaat, oeverloosheid, onduidelijkheid, daar wordt blijkbaar niet van gehouden.

'Dit grote plein bepaalt het centrumzicht van Heestert. Helaas ligt het er wat troosteloos bij. In feite is het een grote asfaltvlakte, met aan de rand een schots en scheef trottoir.'

↳ inwoners

'De omgeving van het pompgebouw speelt onvoldoende in op de troeven die deze locatie te bieden heeft: de nabijheid van de Schelde, van het Kanaal, en van het dorp van Bossuit.'

↳ inwoners

De rol van de bewoners

Het is duidelijk dat de aangehaalde oproep een gevoelige plek raakte bij de bewoners. Ineens lagen daar meer dan 120 inzendingen op de werktafel. Niet enkel werden de plekjes aangeduid, vaak stelden de bewoners ook al verbeteringsmaatregelen voor. De bescheidenheid van deze voorstellen is opmerkelijk. Wat groen zou de omgeving al wat opfleuren, of een ferme onderhoudsbeurt zou de zaak opklaren. De inzendingen confronteren de gemeentebesturen soms ook met vergeten agendapunten of zaken die over het hoofd worden gezien. Op deze manier wordt het bestuur zich plots bewust van deze plekken. Soms stellen ze tevreden vast dat het aanpakken van sommige plekken sowieso al in het beleidsplan is opgenomen. Dat deze geplande ingrepen op deze wijze nog eens extra worden gelegitimeerd door de bewoners is dan mooi nieuws. In de meeste gevallen was het voor de gemeentebesturen overigens geen moeilijke zaak om de groendienst te laten uitrukken naar een stukje wildernis, wat onhandig geplaatste bloempotten te verzetten, etc. Voor andere plaatsen bleek een antwoord op de aangekaarte problemen minder vanzelfsprekend. Voor die plekken werden vervolgens ontwerpers ingeschakeld.

'Verfraaiing van de omgeving Robecijnplein ter hoogte van Spierebeek. Een bloemetje zou deze omgeving al heel wat opfleuren.'

↳ inwoners

‘Het stationsgebouw van Waregem ziet er nogal grauw uit. Je wordt er haast somber van als je de trein moet nemen. Héél ingrijpende veranderingen zijn er volgens mij niet nodig.’

↳ inwoners

De rol van de ontwerpers

Het project ‘lelijke plekjes’ bestond uit twee verschillende ontwerprondes. Voor de eerste ronde werden uit de 120 inzendingen van bewoners 18 sites gekozen door een externe jury van deskundigen, beleidsmedewerkers en – verantwoordelijken. Deze 18 sites werden vervolgens overgedragen aan drie verschillende ontwerpsholen in Vlaanderen: de Hogeschool Gent, de Artesis Hogeschool Antwerpen, en het departement ASRO van de KULeuven. Elk van deze drie ontwerpopleidingen kreeg op deze wijze zes verschillende sites toevertrouwd. Vervolgens gingen hun studenten aan de slag. De tweede ontwerpronde betrof de sites die de gemeentebesturen zelf selecteerden. Deze groep sites werd dan weer toegewezen aan een aantal jonge professionele ontwerpers die zich reeds eerder lieten opmerken door hun ontwerp kwaliteiten. Er werd voor gezorgd dat voor elke site minstens twee scenario’s voorgesteld werden aan de gemeenten. Elk scenario werd uiteraard door een verschillend bureau ontworpen.

Studentenontwerpen

Door ontwerpen te laten maken in studio’s ontstond als vanzelf een veelvoud aan visies op de geïsoleerde sites. De studenten zorgden voor een veelheid aan ideeën. Tal van mogelijkheden, voortkomend uit tal van interpretaties van site,

probleem, potentie, werden gelanceerd. Als van de weeromstuit ontstond hierdoor een debat. Dat deze ontwerpen werden tentoongesteld in het KATHO in Kortrijk droeg uiteraard bij aan de belangstelling waarop de ontwerpen konden rekenen en aan de weerklank voor het project ‘lelijke plekjes’. Sommige ontwerpen kwamen ook in enkele gemeentehuizen van de betrokken gemeenten. Daardoor werd volop de aandacht op deze sites gevestigd. Er werd over gesproken. Er werd hierover van mening verschild. Het stemde hier en daar tot nadenken. Elders werden de ogen geopend. Dit gold overigens zowel voor inwoners, beleidsmedewerkers als voor bestuurders.

‘De panelen van de lelijke plekjes staan nu al verschillende weken tentoon in het gemeentehuis. Dat wordt wel bekeken omdat de mensen eigenlijk geen aandacht hebben voor hun omgeving, en zich daar plots geconfronteerd zien met schetsen over iets waar ze dagelijks voorbijkomen. Dus het leeft, het doet de bevolking nadenken door het feit dat die panelen daar aanwezig zijn. Dat is een goede zaak.’

↳ Rik Vandevenne, schepen ruimtelijke ordening Spiere-Helkijn

Architecten aan zet

1. Intrinsieke eigenheid

Niet enkel een veelvoud aan visies kan interessant zijn. De diepgang van de visie telt uiteraard ook. Daarom werden zoals reeds vermeld een aantal beloftevolle jonge ontwerp bureaus ingeschakeld, waarbij steeds twee visies werden ontwikkeld voor één en dezelfde site. De professionele ontwerpers wezen bijna onwillekeurig steeds het gebrek aan identiteit van ‘lelijke plekjes’ aan. Dikwijls was dat, aldus de ontwerpers, omdat de bestaande kwaliteiten die de sites te bieden hadden, te weinig

werden gearticuleerd. Het zijn net deze latente kwaliteiten waarnaar de meeste ontwerpers dan ook op zoek zijn gegaan. De speurtocht naar de intrinsieke eigenheid van een site betekent nog niet dat werd vervallen in nostalgische verheerlijkingen van vervlogen tijden. Die eigenheid heeft ook niet per definitie met geschiedenis te maken. Wel gaat het vervallen van functie van een site of gebouw vaak gepaard met betekenisverlies. Gebouwen en plekken die voorheen een duidelijke betekenis hadden, kunnen binnen de hedendaagse stedelijke ruimte evenwel ook een nieuwe betekenis krijgen. Het is ondertussen duidelijk. Het ging de ontwerpers niet zozeer om deel te nemen aan een welles-nietes-spelletje van lelijk versus mooi. De ontwerpers lieten die discussie voor wat ze was en zochten op de eerste plaats naar de bestaande kwaliteiten van de sites, naar hun eigenheid en de wijze waarop die nieuwe betekenissen zou kunnen opnemen.

‘De teleurgang die de Waterhoek onderging met de komst van de brug, trok ook de teleurgang van haar identiteit op gang. Dit dorp is nu één van de zovele steenweg-gehuchten, die lijden aan een identiteitscrisis. Een nieuwe Vierendeel wordt als object op dat plein geplaatst, niet als een drager van belasting of als een brug, maar als een drager van identiteit. Dit object noemen we (b)rugge(n).’

↳ Plus Office, project parking Rugge Avelgem

‘Het Robecijnplein is het centrale plein van de deelgemeente Spiere. Met de bouw van ‘Het Nieuwe centrum’ en de leegloop van de kerk verschoof echter het zwaartepunt van het dorp weg van het Robecijnplein. Bovendien verdween door de bypass en het dichtleggen van de Grote Spierebeek één van de weinige interessante confrontaties tussen het stedelijke centrum en het waterlandschap van de gemeente Spiere. Het resultaat is een

sombere kale vlakte. Dit is niet in staat om de overgebleven publieke activiteiten aangenaam te herbergen, laat staan te stimuleren. Nochtans heeft de plek enkele sterke troeven. De kerk op zijn sokkel en de sporadische doorzichten naar het landschap zijn ronduit indrukwekkend.’

↳ Latitude + Gijs Van Vaerenbergh, project Robecijnplein Spiere-Helkijn

Tijdens deze ontwerpronde stonden telkens minstens twee ontwerp bureaus in voor één site in elk van de deelnemende gemeentes. Hierdoor werden er dus verschillende scenario’s aangemaakt. Beleidsvoerders werden op deze wijze geconfronteerd met andere gezichtspunten, nieuwe inzichten en frisse ideeën. Dit alleen al brengt beweging. Het project houdt een spiegel van mogelijkheden voor aan beleidsverantwoordelijken, gemeentelijke diensten, inwoners, gebruikers, enz. Doordat verschillende scenario’s werden aangemaakt, vergrootte ook de mogelijkheid dat elk gemeentebestuur kennis maakte met een ontwerper met wie ze later aan de slag zouden kunnen gaan. Op zijn minst creëerde het meer keuzemogelijkheden. Bij de voorstelling van de ontwerpsscenario’s bleek steevast dat via het ontwerp de bestaande kenmerken van de plek in de verf werden gezet. Het verrassende was dat deze kwaliteiten voorheen vaak niet eens werden opgemerkt door de inwoners. Het ontwerp zorgde er dus voor dat mensen en openbare besturen beginnen na te denken en bewuster worden van de omgeving, haar kenmerken en kwaliteiten, haar tekortkomingen en mogelijkheden. De ontwerpen zijn op de eerste plaats spiegels die de intrinsieke eigenheid van de plek blootlegt.

‘Twee van de bureaus hier hebben mijn aandacht getrokken op het feit dat je op landschappelijk vlak in Rugge toch wel iets ziet. Ik zag niets! Ik ben gewoon van daar door te rijden en kijk misschien meer naar de gebouwen en naar de mensen, dan naar het landschap. Als je dan die mooie gebieden kan veredelen. Dat is schitterend.’

↳ Lieven Vantieghem, burgemeester Avelgem

‘Hier startte de zoektocht naar een sterke identiteit voor deze publieke ruimte. (...) Inwoners gevoelig maken voor multi-sensoriële prikkels doet hen stilstaan bij de diversiteit en kwaliteit van hun omgeving.’

↳ L’Escaut, project Sint-Hilariuskerk-Mariagrot Wevelgem

2. Het verruimen van de opdracht

Architecten zouden geen architecten zijn mochten ze enkel en alleen de site in ogenschouw nemen. Een plek heeft altijd een context, is altijd onderdeel van een groter geheel, maakt altijd deel uit van een structuur of een weefsel. Kortom, in de ontwerpen wordt ook de ruimere omgeving van de sites betrokken. Geen enkele van de geselecteerde sites was geïsoleerd. Ze maken deel uit van het dorp, een reeks fiets- en wandelpaden, het omliggende landschap. Meestal hebben ze overigens een hele geschiedenis. In Wervik bijvoorbeeld, werd door Latitude en Gijs Van Vaerenbergh een voorstel gemaakt waarin plek, geschiedenis en omgeving werden ingezet in een plan dat op de eerste plaats een kritische ruimtelijke lezing inhield van de hele straat. Vervolgens werd die interpreterende lezing omgezet in een plan voor een beperkt aantal ingrepen in de straat. Dit project van projectjes hield de articulatie in van de ruimtelijke eigenheid van de straat. Deze aanpak en het voorstel voor de straat werd door de gemeente terecht als een masterplan voor het gehucht beschouwd.

‘Met deze publieke ingreep willen we de identiteit van Ter Hand versterken. Bovendien zijn er vaak interessante doorzichten naar het achterliggende landschap of komt een landbouwperceel tot tegen de weg. We denken dat een punctuele ingreep op vier welbepaalde plaatsen in de strip interessanter is dan een grootschalige heraanleg van de straat. Door de juiste keuze van de locatie komen we tot projecten die bestaande kwaliteiten in de strip versterken en samen voor een nieuwe beeldidentiteit zorgen langsheen de strip.’

↳ Latitude + Gijs Van Vaerenbergh, project Ter Hand Wervik

‘We hebben nu wel een basisdocument waarmee dat we de straat willen herinrichten. We gaan daar toch wel rekening mee houden, wanneer die opdracht zal uitgeschreven worden. Dat dus de analyse wel als een basis zal dienen voor de verdere ontwikkeling van het geheel. Dat vind ik eigenlijk wel een meerwaarde. (...) Eigenlijk zie ik dat een beetje als een masterplan voor gans het gehucht.’

↳ Hendrik Ingelbeen, schepen ruimtelijke ordening Wervik

3. Een dynamiek initiëren

Verskillende scenario’s werden aan de gemeentebesturen voorgesteld en onderling besproken. Zij kiezen uiteindelijk het winnende ontwerp. De voorstelling van de scenario’s heeft ertoe bijgedragen dat een discussie kon starten over de verdere aanpak van de betreffende sites. Het ontwerp zelf zorgt ervoor dat ideeën rond deze sites concreet worden. Het ontwerp verbeeldt wat er in de toekomst mogelijk zou kunnen zijn op deze plaatsen. De concrete voorstellen maken gesprekken tussen de verschillende actoren, de betrokken zijn bij het project, veel makkelijker. Is het niet steeds makkelijker een gesprek aan te vatten met een concrete aanleiding?

‘En misschien is dat nu een aanzet om de gesprekken met de provincie nu wat concreter in te vullen. We zouden graag met de deskundigen en met de beleidsmensen dat verder ontwikkelen. Het ganse proces hier heeft ertoe bijgedragen om dat bespreekbaar te maken.’

↳ Jan Vanlangenhove, gemeentesecretaris Zwevegem

4. Deelnemen: de publicatie als oproep

Zoals gesteld waren de inwoners betrokken bij het begin van het project. Inwoners nomineerden de verschillende ‘lelijke plekjes’ van de gemeente. Een selectie van deze plekjes werd toevertrouwd aan drie ontwerpopleidingen in Vlaanderen. Gemeentebesturen wezen vervolgens één ‘lelijke plekje’ aan professionele ontwerpers toe. De bewoners zijn in zekere zin opdrachtgevers. Tijdens het ontwerpproces zelf werden ze enkel indirect betrokken. Een aantal ontwerpers probeerden niettemin rekening te houden met de verzuchtingen van de inwoners. Soms vonden ze het belangrijker om met concrete bewoners een gesprek aan te knopen dan op nota’s en papier te vertrouwen. Sommigen namen dan ook interviews af van passanten, keken de inzendingen op internet na, observeerden het gebruik van een plein, of hadden gesprekken met lokale actoren. Op sommige pleinen werd plotsklaps een buslading studenten gedropt. Andere ontwerpers beschouwen de ontwikkelde scenario’s maar als de openingszet op het bord en hebben als doelstelling om de bewoners vast en zeker te betrekken bij de verdere uitwerking van het project.

Hoe dan ook, met deze publicatie wordt het woord teruggegeven aan bewoners, gebruikers, en al wie wil en kan reageren op de zin en onzin van de ontwerpen. Op deze manier kunnen we afstappen van het louter informeren van de inwoners

op het moment dat het ontwerp reeds te ver staat om nog veel gewijzigd te worden. De verschillende ontwerpen worden in deze publicatie voorgesteld en openbaar gemaakt. De publicatie is dan ook een oproep aan de bewoners, gebruikers en wie dan ook. Net zoals de tentoonstelling in het KATHO is deze publicatie een bekroning van een parcours, maar zeker geen eindpunt en beoogt het dat ook helemaal niet. Door de ontwerpen te publiceren en op grotere schaal te verspreiden, wordt integendeel grotere ruchtbaarheid gegeven aan de ontwerpen. Daardoor ontstaat voor iedereen de mogelijkheid om op de voorgestelde ontwerpen te reageren.

‘Het terras kan met de participatie van de jongeren van het jeugdhuis uitgewerkt worden. Meer bepaald het aanbrengen van motieven in de beton biedt hen de kans een persoonlijke touch aan de site mee te geven. Bovendien betekent deze nauwe betrokkenheid een waardevolle stimulans om de vernieuwde inrichting te waarderen en goed te onderhouden. Via een aantal workshops of ateliernamiddagen kunnen jongeren misschien samen met de kunstenaar ontwerpen maken en later in beton uitwerken.’

↳ Hans de Pelsmacker, project Jeugdhuis Tap Kuurne

'Het activeren van de site moet gebeuren door inspraak en hulp van inwoners voor de aanleg van de wilde tuin. Naast een baksteen zijn ook vele Vlamingen met potgrond in de buik geboren, velen hebben hun eigen moes- en siertuin. Daarom zal er een lokale inbreng van planten en knollen plaatsvinden (...) Informeren en engageren vanaf de start zal het begrip en interesse voor het project garanderen.'

↳ Lescaut, project Esplanade Waregem

Het project Lelijke Plekjes

'Het is boeiend geweest dat we op intercommunale basis konden werken, dat het niet zo iedere gemeente op zich was. Het was een open gesmeerd project over gans het arrondissement waar dat we toch met parallelle problemen zitten.'

↳ Jan Vanlangenhove, gemeentesecretaris Zwevegem

Het is duidelijk dat het lelijke plekjes project een beweging in gang heeft gezet. Om verschillende redenen was de aanpak vernieuwend, en biedt het de mogelijkheid om af te stappen van een klassieke ontwerpaanpak. Vooreerst omdat het project op intercommunale basis is georganiseerd, en dus de gemeentegrenzen overschrijdt. De gemeenten staan er niet alleen voor om een gezamenlijk probleem aan te pakken, op een speelse manier. Hierdoor is het project voor herhaling vatbaar, of misschien zelfs toepasbaar in andere regio's aangezien Kortrijk niet de enige plaats is die te kampen heeft met lelijke plekjes. Het project gaf ook de kans aan jonge ontwerpers om nieuwe en verfrissende voorstellen te maken. Er werden niet alleen architecten ingezet, maar ook landschapsarchitecten en kunstenaars wat heeft geleid tot een brede waaier aan ideeën.

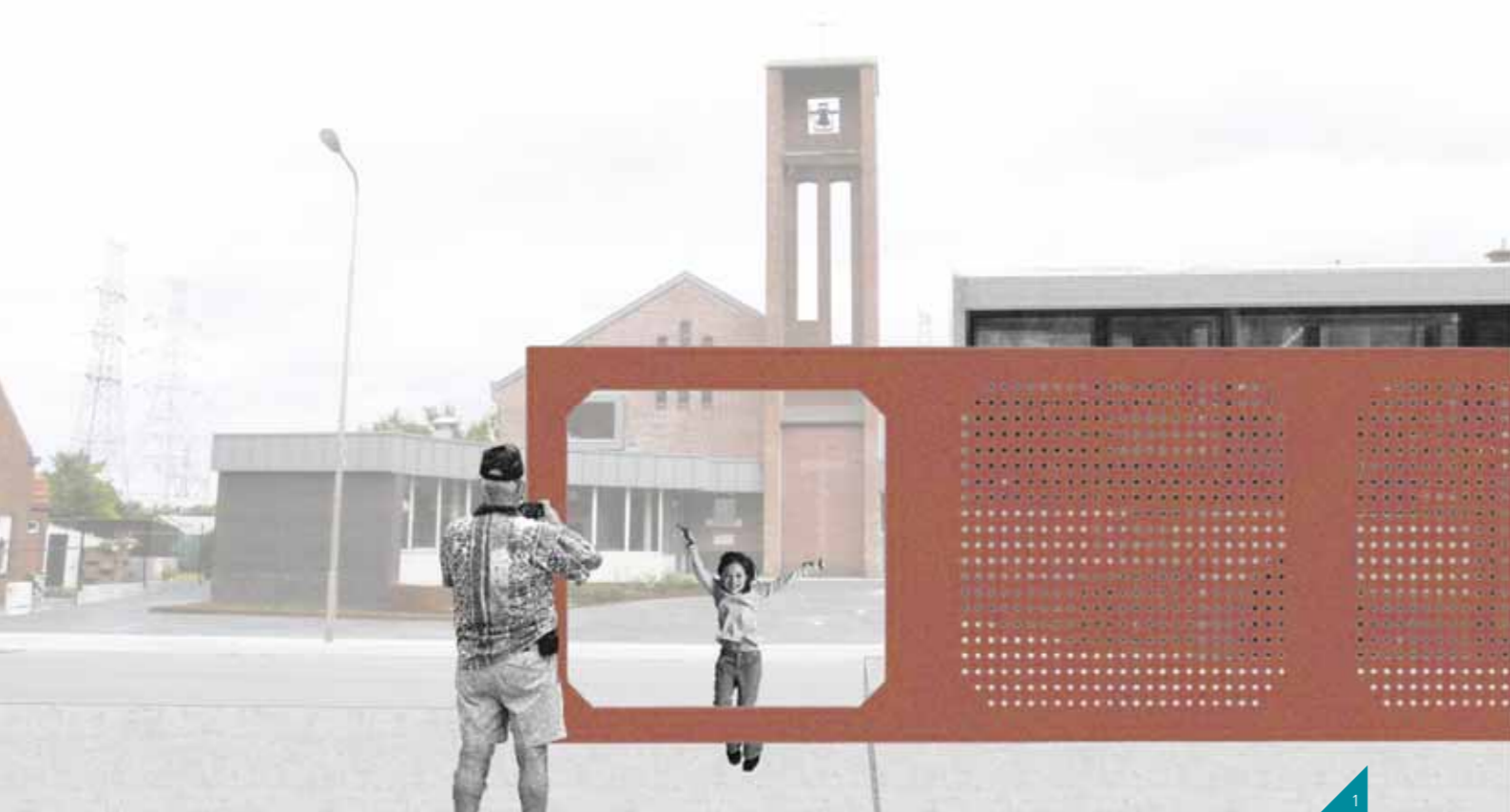
Het participatieproces gaf eveneens de kans aan de bewoners om van zich te laten horen. Hoe dan ook, de volgende stap zal de belangrijkste worden. Via deze publicatie worden de ontwerpen bekendgemaakt, wat bewoners toelaat kennis te nemen en te reageren. Er wordt aan hen een oproep gedaan om terug van zich te laten horen, door op de ontwerpen te reageren.

'We hebben hier in de Leiestreek het goud voor het oprapen. Een fantastisch landschap, een heel leuke regio, met al die kernen, en dat landschap en de geschiedenis biedt gewoon inspiratie om er iets van te maken. Jongens, ga aan de slag.'

↳ OKRA architecten

CREATIEVE INGREPEN VOOR 25 LELIJKE LEKJES / CREATIVE INTERVENTIONS FOR 25 UGLY SPOTS

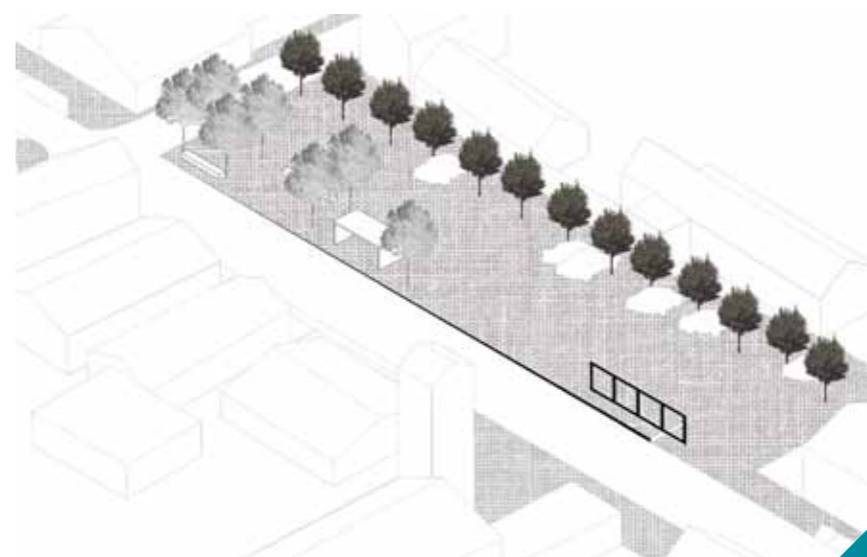




1. Vierendeel object op het kerkplein

PROJECT **01** | *Parking Ruggie* AVELGEM
Plus Office Architects (Be)

Vaak associëren we een pittoresk kerkplein met een bruisend dorpsleven. Maar soms heeft die centrale plaats zijn symboliek verloren. In Ruggie biedt de kerk plaats voor een kleuterschool, en is het plein louter een parkeerstrip geworden. Plus Office gaat op zoek naar de geschiedenis en identiteit van het dorp waar de allereerste Vierendeelbrug over de Schelde de teloorgang van de dorpsgemeenschap inluidde, en plaatst een nieuw hedendaags Vierendeelobject terug als identiteitsdrager op het kerkplein. Het object rust op een inkeping van het plein, die de omgeving verder organiseert.



We often associate a picturesque village square with bustling village activity. But sometimes this central place has lost its symbolism. In Ruggie, the church was converted into a nursery school, and the square became a mere car park. Plus Office looks for the history and identity of the village, where the very first Vierendeel bridge over the River Scheldt sounded the death knell for the rural community, and places a new contemporary Vierendeel object back as an identity carrier in the village square. The object is placed on a recess in the square around which the surroundings are organised.

“Het lelijke plekje project is een beetje tijd nemen, een beetje recul nemen om eens na te denken, om andere ideeën een kans te geven”

↳ Lieven Vantieghem
burgemeester Avelgem

2. bestaande toestand / 3. link tussen de oude en de nieuwe vierendeel / 4. toekomstig beeld



1

1. het creëren van een afsluitbaar binnengebied

PROJECT | **Parking Rugge** AVELGEM

01

Cfr. TV Karel Bruyland + Emelie Demasure + Tim De Pessemier + Daan De Vree

De ingreep van Cfr. op de parking van Rugge bestaat uit het afbakenen van het pleintje met een hek, het storten van een nieuwe betonplaat en het planten van enkele bomen in een asfaltnede. Zo ontstaat een afsluitbaar binnengebied waarin een ander gebruik dan alleen parkeren mogelijk is. Het parkeerplein wordt terras, speelplein of de scene voor een dorpsfeest. Deze 'zuinige' ingrepen sturen aan op verdere, en vooral spontane ontwikkelingen; de betonplaat kan de funderingsplaat voor een serre worden, de bomen overwoekeren het asfalt... Kortom, de plek evolueert mee met het dorp.

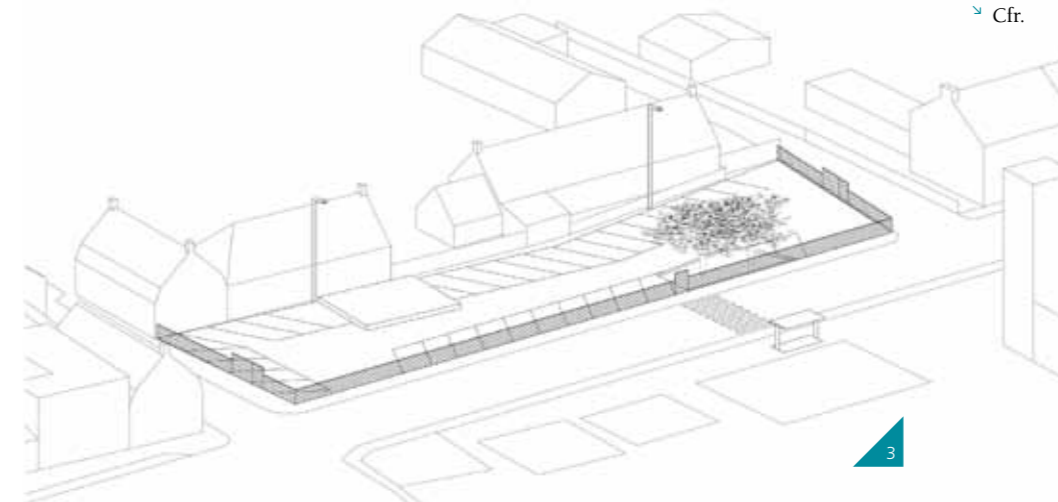


2

The intervention of Cfr. in the Rugge car park consists of the demarcation of the square with a fence, the construction of a new concrete slab and the planting of a few trees in a strip cut through the asphalt. This way, an inner area is created that can be closed off and can be used for other purposes than parking. The car park can become a terrace, playground or a venue to host local events. These 'economical' interventions are aimed at future and particularly spontaneous developments; the concrete slab may become the foundation of a greenhouse, trees cover the asphalt... In short, the area evolves in line with the village

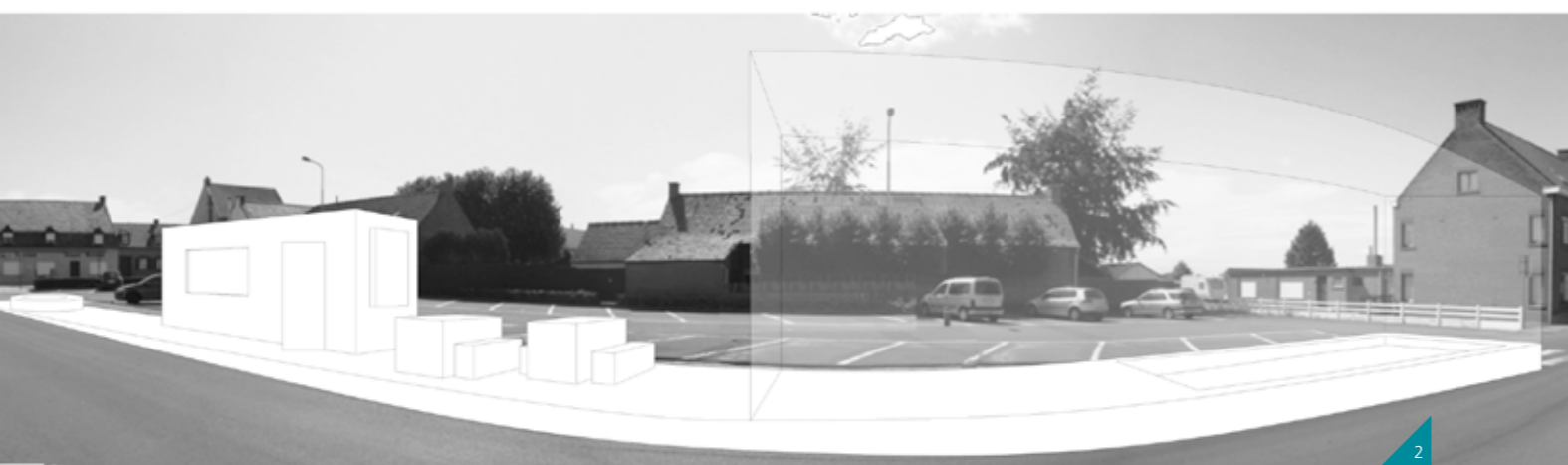
“We zijn een keer het café binnengewandeld. Een koffietje gaan drinken. We vroegen ‘Ja, wat gebeurt er hier eigenlijk op de parking?’ Parkeren zei de bazin, en verder niets.”

↳ Cfr.



3

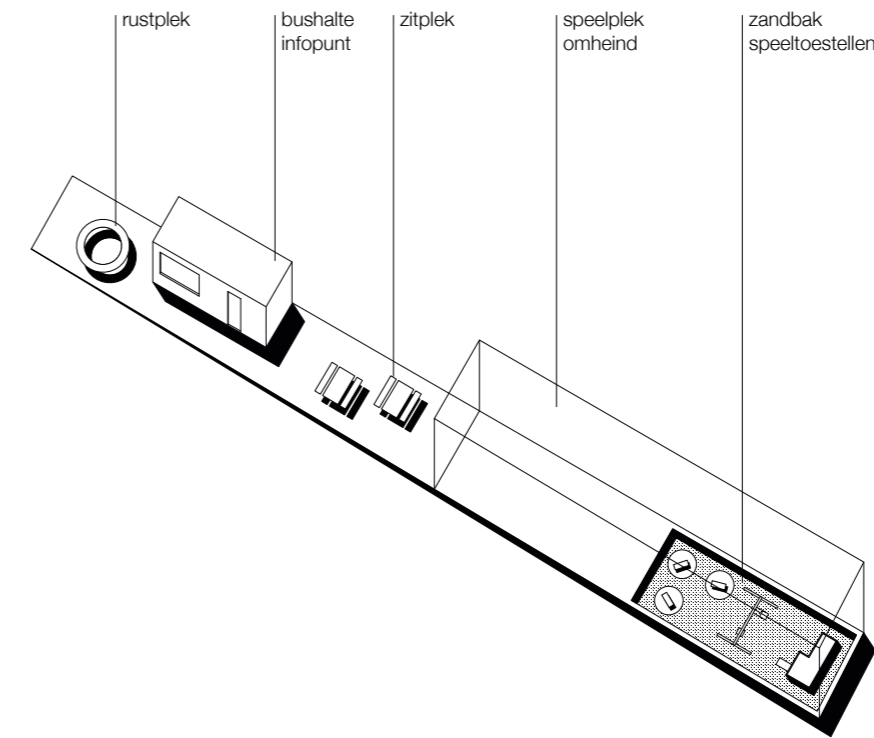
2. bestaande toestand / 3. isometrie van de ontwerp ingrepen



1. bestaande toestand / 2. ontworpen toestand

PROJECT **01** *Parking Rugge* AVELGEM
Urbain Architectencollectief (Be)

Het architectencollectief Urbain introduceert een rechthoekig hard element, een ponton. Het legt de nadruk op de open plek en focust tegelijk op de doorgang. Het is tegelijk verkeersafremmer en buffer. Het schuift uit de helling en benadrukt het aanwezige reliëf. Er is plaats voor een zandbak met speeltoestellen, een basketbalkorf, een infopunt, de bushalte en een rustpunt. Het voetpad en het asfalt met belijning voor parkeerplaatsen blijven behouden. Het asfaltvlak kan verder vrij ingevuld worden: een parking voor de bewoners, voor het personeel van de school, voor wandelaars en fietsers; een drop-off zone voor de school, een plaats voor de feesttent van het schoolfeest, een speelplaats, een lege plek,...



het ponton

Urbain Architectencollectief introduces a rectangular hard element, a pontoon. It highlights the open space and focuses on the passage as well. It is simultaneously a traffic calming device and a buffer. It projects from the slope and highlights the terrain. There is room for a sandpit with playground equipment, a basketball hoop, an information point, a bus stop and a resting place. The pavement and the asphalt with car park lines are retained. It is possible to freely determine the use of the asphalt surface: a car park for residents, school staff, walkers and cyclists; a school drop-off zone; a location for the school marquee; a playground; an empty space...

Het is gedurfd om te zeggen van kijk, er zijn lelijke plekjes in mijn gemeente. Het is u kwetsbaar opstellen.

↳ Pieter Bracke
gemeente Avelgem

PROJECT 02

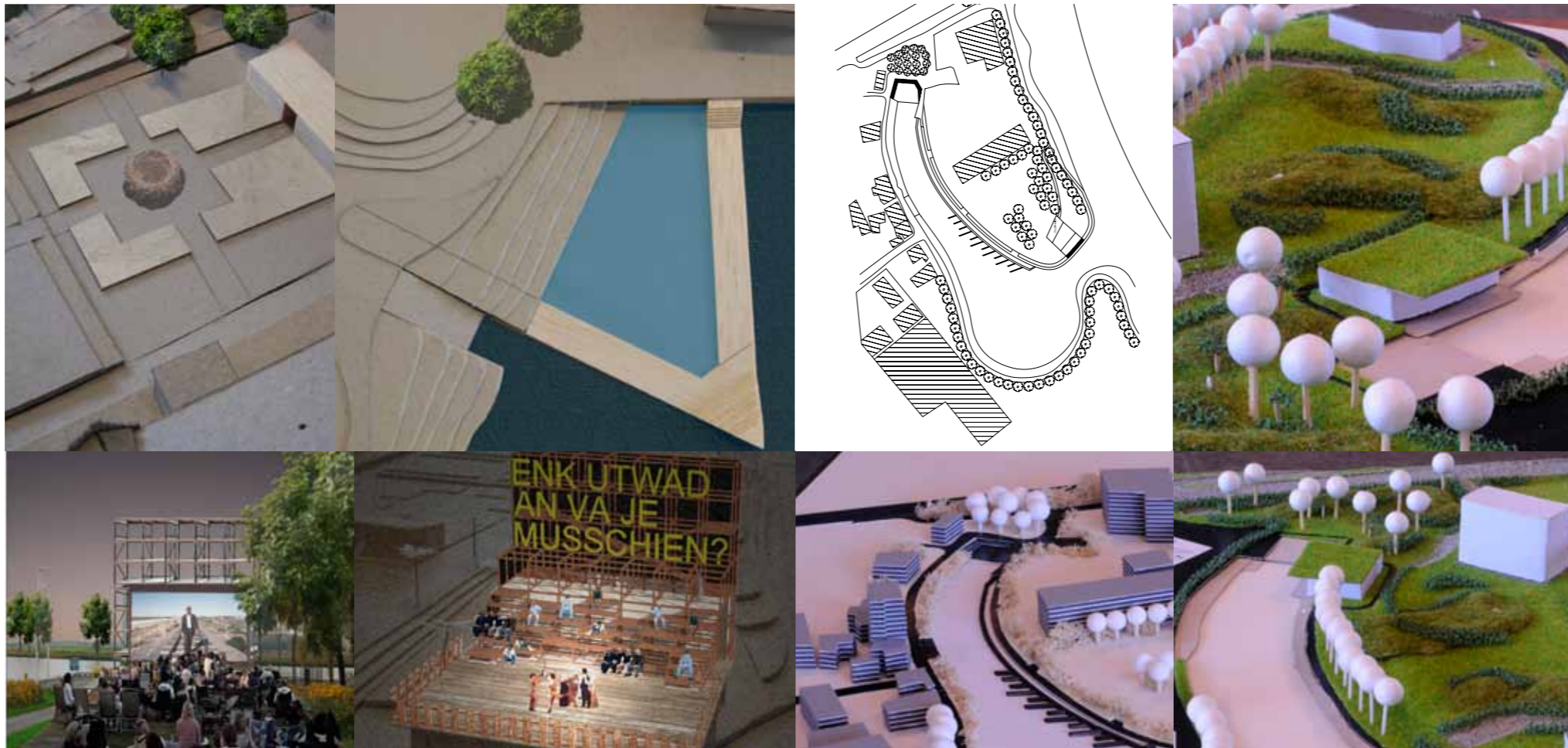
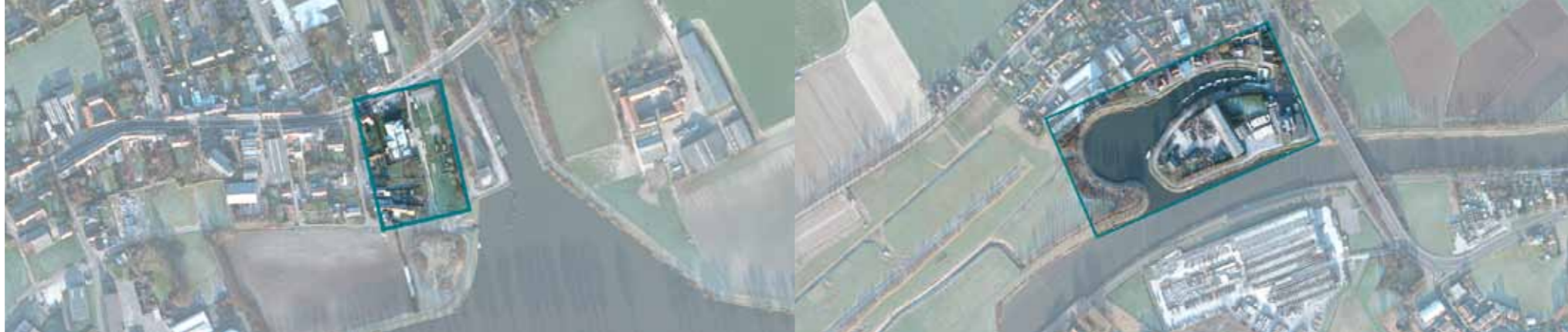
Pompgebouw Bossuit / Pump house at Bossuit

AVELGEM

/ STUDENTEN
ARTESIS HOGESCHOOL
ANTWERPEN

Ter hoogte van de monding van het kanaal Bossuit-Kortrijk in de Schelde ontwerpen de studenten een openluchttheater op het dak van het pompgebouw. Er is ook plaats voor een nieuwe verharding rond het centrale plein, en een zwembad in de Schelde.

Students design an open-air theatre on the roof of the pump house near the confluence of the Bossuit-Kortrijk canal and the River Scheldt. There is also room for a new pavement around the courtyard and a swimming pool in the River Scheldt.



PROJECT 03

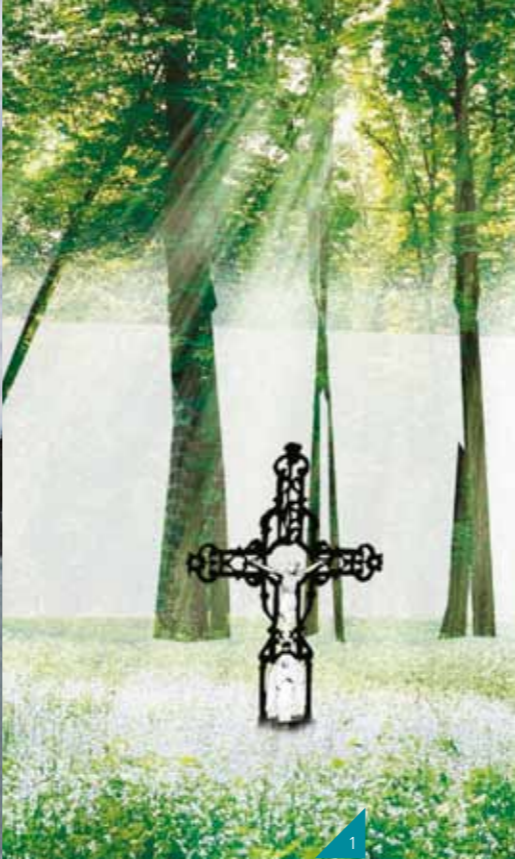
Haventje Kerkhove / Harbour at Kerkhove

AVELGEM

/ STUDENTEN
HOGESCHOOL GENT
CAMPUS MELLE

De haven 'Chloron' in Kerkhove is recent vernieuwd, maar toch geeft de omgeving rond het water een grauwe en troosteloze indruk. Studenten onderzoeken hoe via landschappelijke ingrepen de oevers van de haven heringericht kunnen worden.

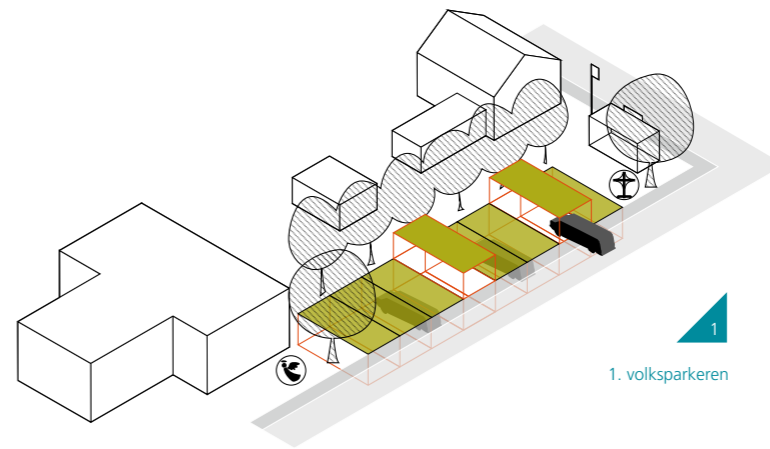
The 'Chloron' harbour in Kerkhove was recently renovated, yet the surrounding area still leaves a bleak and dreary impression. Students investigate how the banks of the harbour can be renovated by means of landscape interventions.



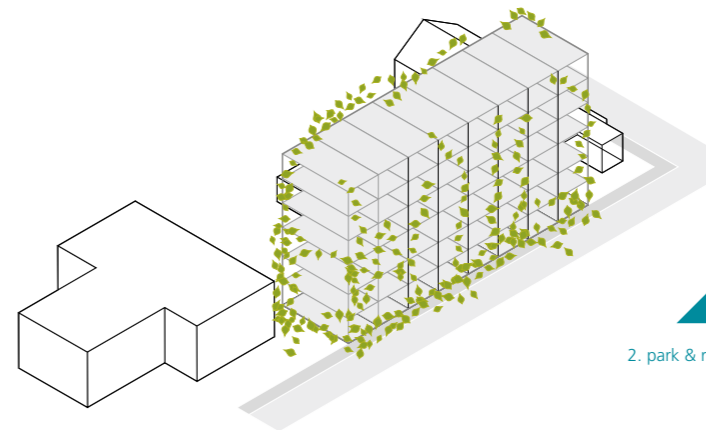
1. de parkeerruimte wordt ommuur. binnenin ontstaat een enclave van rust langs de openbare weg.

PROJECT **04** *Hoek Desselgemstraat-Waregemstraat* DEERLIJK
Plus Office Architects (Be)

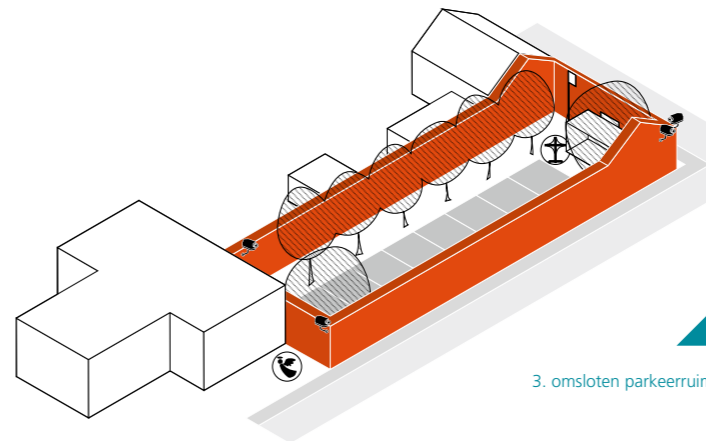
Een parkeerplaats met een tiental plaatsen langs een invalsweg voor Deerlijk... De ontwerpers van Plus Office gaan aan de hand van deze ruimte na welke combinaties van programma's deze plek kan (ver)dragen. Ze laten zich inspireren door wat er op de plek voor handen is bij hun 'park & pray' voorstel (parkeren tussen beschermengel en kruisbeeld), trekken het aantal parkeerplaatsen omhoog in een pergola, combineren het parkeren met een moestuin in het 'volksparkeren', introduceren een gevaarlijke sensatie met een bodemloze put, of bouwen een enclave rond de parkeerruimte.



1. volksparkeren



2. park & ride



3. omsloten parkeerruimte

A car park offering ten parking spaces along one of the arterial roads of Deerlijk... The Plus Office designers investigate what programme combinations are suitable for this location. They draw inspiration from what is available on this location for their 'park & pray' proposition (parking between a crucifix and an angel), increase the number of parking spaces under a pergola, combine parking with a vegetable garden ('allotment parking'), introduce a sensation of danger by means of a bottomless pit, or construct an enclave around the car park.

"Elk plekje heeft zijn eigenheid. Als je maar goed genoeg zoekt vind je altijd iets specifiek voor de plek wat als soort van kapstok kan dienen voor het ontwerp."

↳ Plus Office





1. buurtparking wordt feestplein

PROJECT **04** | *Hoek Desselgemstraat-Waregemstraat* DEERLIJK
BUUR (Be)

Het hoekperceel plaatst ons voor een interessant vraagstuk over de publieke ruimte. De ad hoc ruimte zonder context, en louter bestaand uit functionele elementen, is niet lelijk, maar draagt weinig betekenis. Het is een puur functioneel deel van het openbaar domein dat vraagt om een andere aanpak; een mind switch in de benadering van dit soort generieke ruimtes. BUUR stelt voor door deze plek betekenis te geven bij de bevolking door er verschillende initiatieven te laten plaats vinden: ligweide, minivoetbaltoernooi, buurtfeest,...



The corner plot raises interesting questions as to public space. Merely consisting of functional elements and without context, the non-descript space is not unsightly, but not very meaningful either. It is a purely functional part of public space which demands a different approach; a mind switch in dealing with this kind of generic areas. BUUR proposes to make this location meaningful for the population by making it a venue for various activities: sunbathing, football, block parties...

Er is niet één oplossing, dat is de essentie.

↳ Pieter Vansteeger
 gemeente Deerlijk

2. ligweide / 3. kunstingreep / 4. sportevenement



PROJECT 05

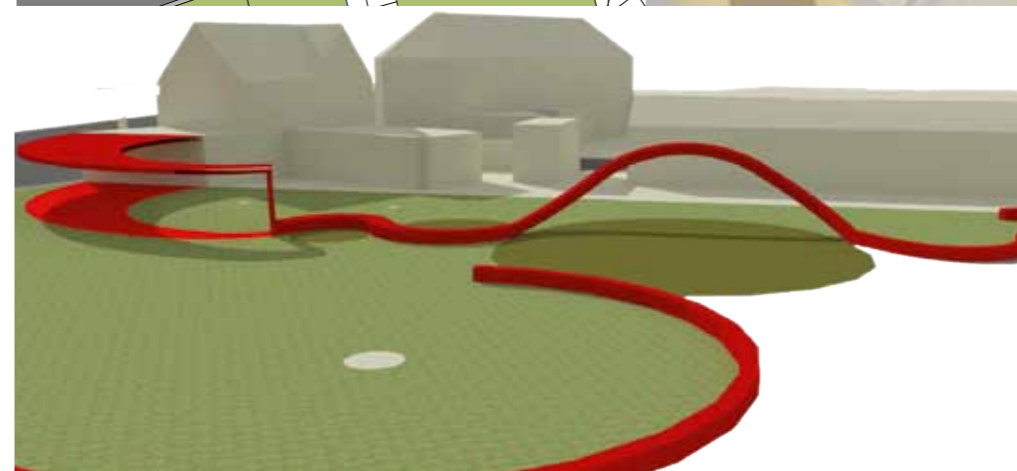
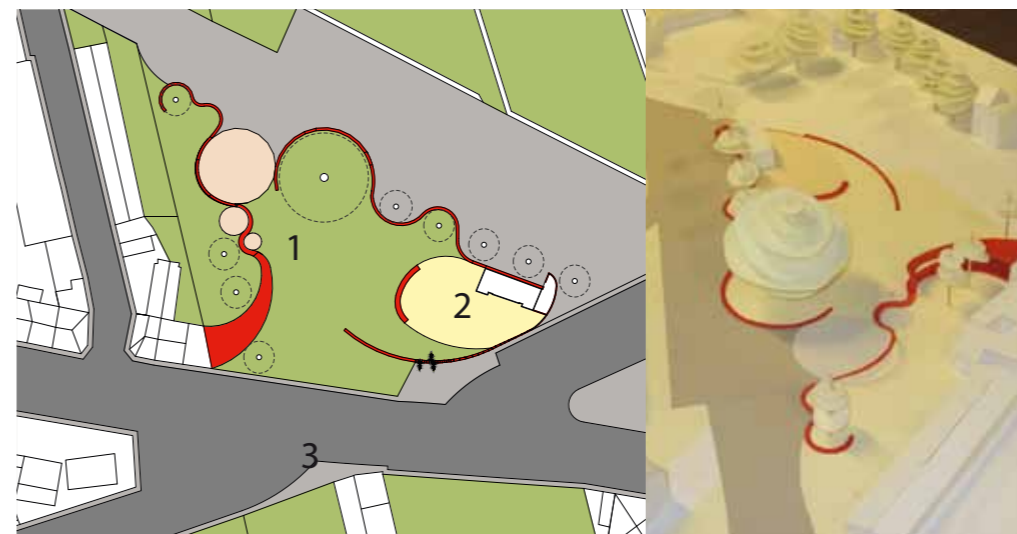
De Barakke

DEERLIJK

/ STUDENTEN
ARTESIS HOGESCHOOL
ANTWERPEN

De Barakke in Deerlijk is een overmaatse lege ruimte langs de Harelbekestraat, één van de invalswegen naar het centrum. Studenten ontwerpen er een stedelijk meubel: een lange bank die ook speeltuig is, en een begrenzing van een nieuw plein.

De Barakke in Deerlijk is an oversized empty space at Harelbekestraat, one of the approach roads to the centre. Students design a piece of street furniture: a long bench that also serves as playground equipment and as demarcation of a new square.





The church of St Rita is a striking building at Hippodroomstraat, nowadays somewhat hidden behind clumps of trees. The church is given a prominent place in the design in a raised, convex square with ornamental grasses. Hippodroomstraat is narrowed and sinks slightly into the ground. A grid of trees is planted opposite the church entrance. There is room for parking or local events under the trees.

Het is verrassend om te zien dat de twee ontwerpen iets totaal anders met het plekje doen. Alleen al door ze naast elkaar te leggen, ontstaat er een interessante discussie.

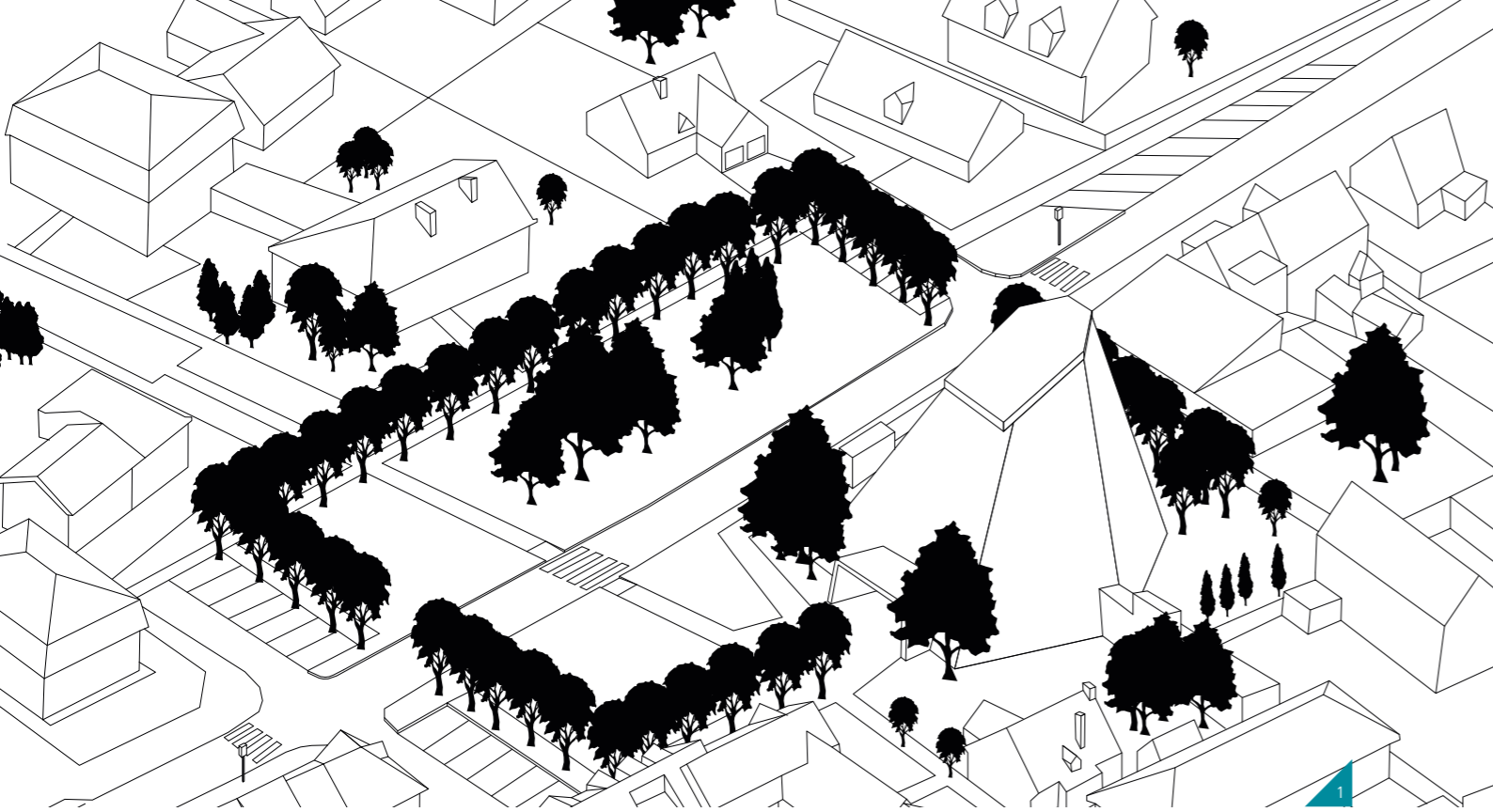
↳ Cindy Deprez
stad Harelbeke

PROJECT | **Zandberg** HARELBEKE
06 OKRA Architecten (NI)

De Sint-Ritakerk is een markant gebouw langs de Hippodroomstraat, vandaag wat verscholen achter een aantal boomgroepen. De kerk wordt in het ontwerp op een prominente manier opgenomen in een verhoogd, opbollend pleinvlak met siergrassen. De Hippodroomstraat wordt versmald en zakt iets weg in de grond. Tegenover de ingang van de kerk wordt een raster van bomen aangeplant. Onder de kruinen van de bomen is er plaats voor parkeren of buurtfeesten.



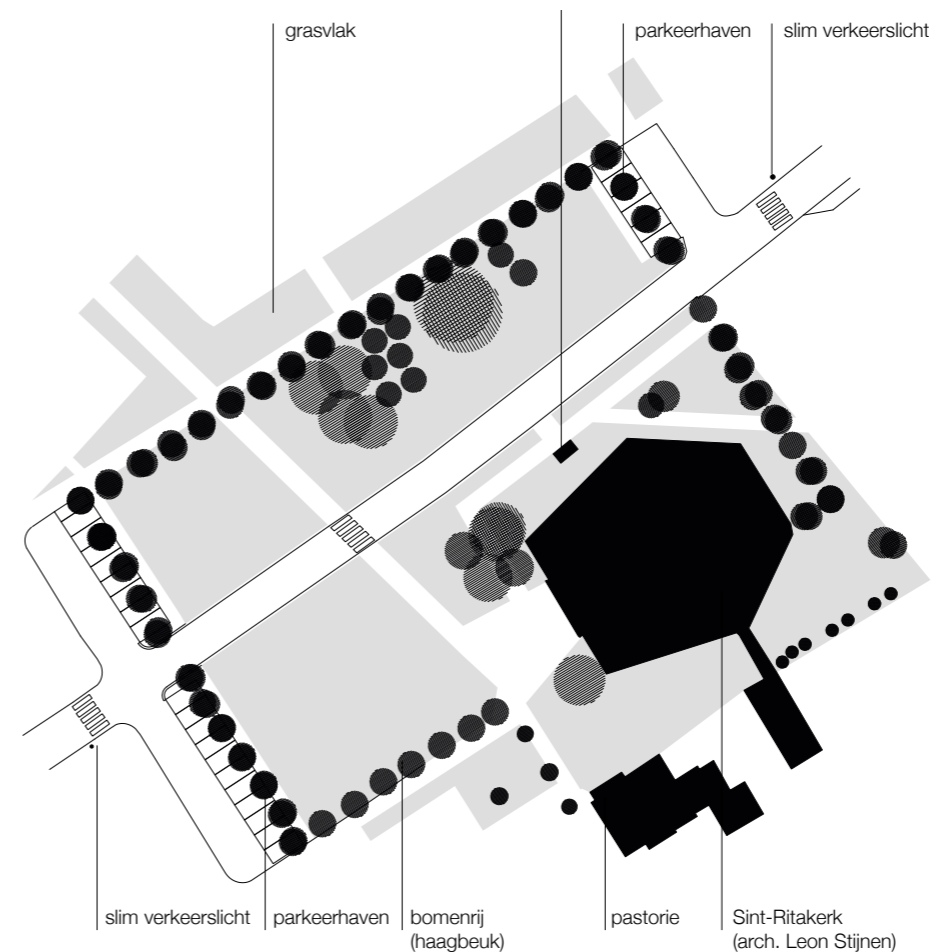
1. luchtfoto ontwerp / 2. bestaande toestand



1. volumeschets

PROJECT **05** | **Zandberg** HARELBEKE
 Urbain architectencollectief (Be)

De Sint-Ritakerk verdringt in een verkeerskluw van kerende straten. De ontwerpers van Urbain creëren een eenvoudige en leesbare publieke ruimte. De Hippodroomstraat krijgt een rechtdoorlopend profiel. De parkeerplaatsen worden gegroepeerd in dwarse parkeerhavens aan de rand van de open ruimte. De open ruimte rondom de Sint-Ritakerk wordt terug voelbaar door een eenvoudige aanleg: een rand van bomen en een grasvlak. De ruimte biedt tal van mogelijkheden aan de buurt, de school, het centrum voor verstandelijk gehandicapten, de parochie, jeugdverenigingen: ze kan dienst doen als een speelruimte; een verblijfsruimte; een plek voor een buurtfeest met feesttent, een rommelmarkt, ...



The church of St Rita is eclipsed by a tangle of winding streets. The Urbain designers create a simple and clear public space. Hippodroomstraat will be straightened. Parking spaces will be arranged in transverse parking zones at the edge of the open space. The open space surrounding the church of St Rita will be highlighted by means of a simple design: a row of trees and a lawn. The location offers numerous possibilities for the neighbourhood, the school, the centre for the mentally disabled, the parish and youth associations: it can be used as a playground, a recreational area, a marquee venue for block parties or flea markets...

De stap is rap gemaakt om een esthetische ingreep te doen. Terwijl heel veel van die plekken eigenlijk heel wat kwaliteiten hebben. Hun knelpunt is eerder het gebrek aan identiteit

↳ Urbain



2. profielsnede voorstel

PROJECT 07

Arendstraat & Verenigde Natiënlaan /

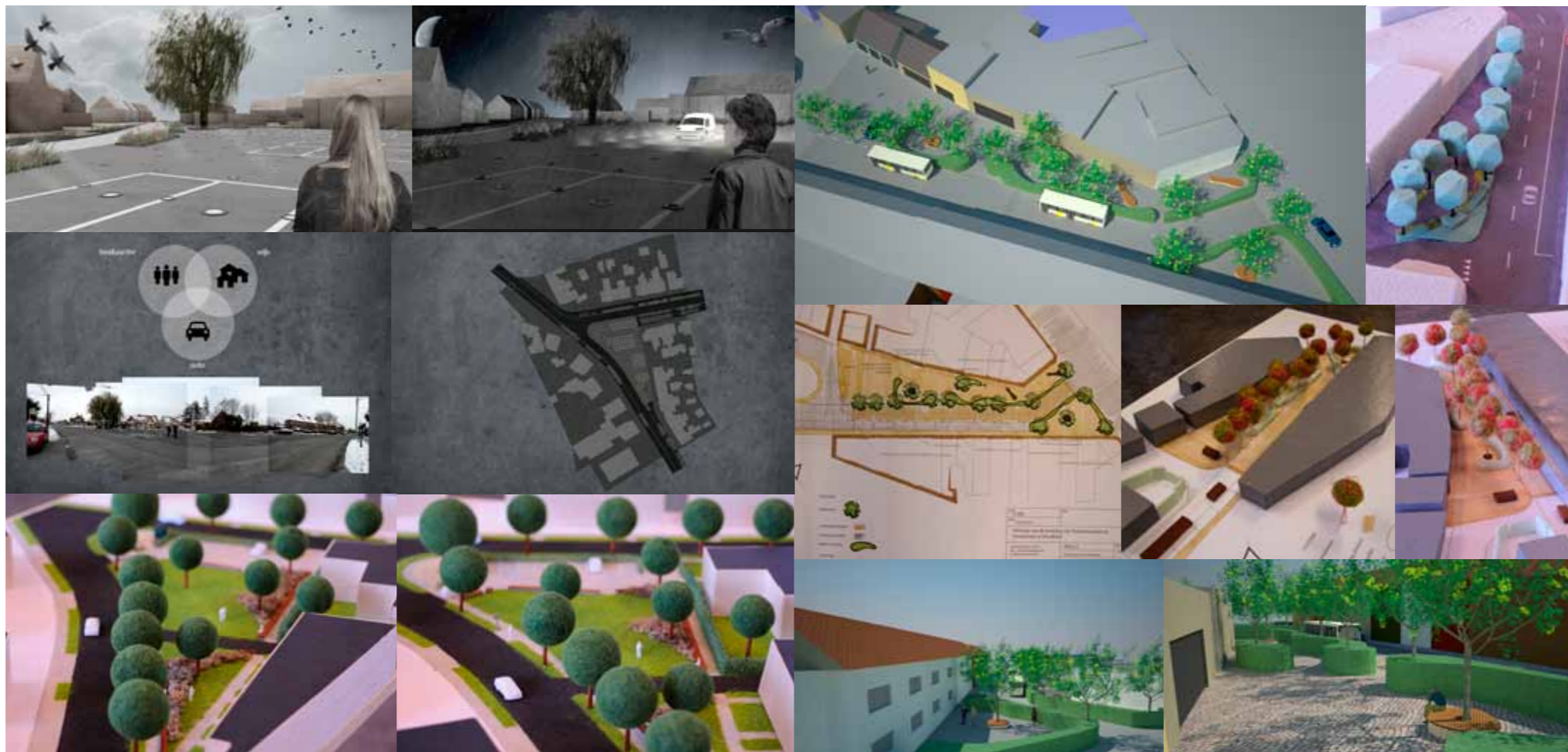
HARELBEKE

/ STUDENTEN KULEUVEN

/ STUDENTEN
HOGESCHOOL GENT
CAMPUS MELLE

De parking ter hoogte van het kruispunt van de Arendsstraat en de Verenigde Natiënlaan is een troosteloze asfaltvlakte met onduidelijke inrichting. Studenten uit de KULeuven onderzoeken hoe de plaats identiteit kan krijgen door middel van een lichtontwerp, terwijl studenten uit de Hogeschool Gent op zoek gaan naar een passende groene inkleding.

The car park near the junction of Arendsstraat and Verenigde Natiënlaan is a dreary stretch of asphalt with a vague layout. Students from KULeuven investigate how this location can regain its identity by means of a lighting design, while students from Hogeschool Gent look for an appropriate green setting.



PROJECT 08

Noordstraat Forestierstraat

HARELBEKE

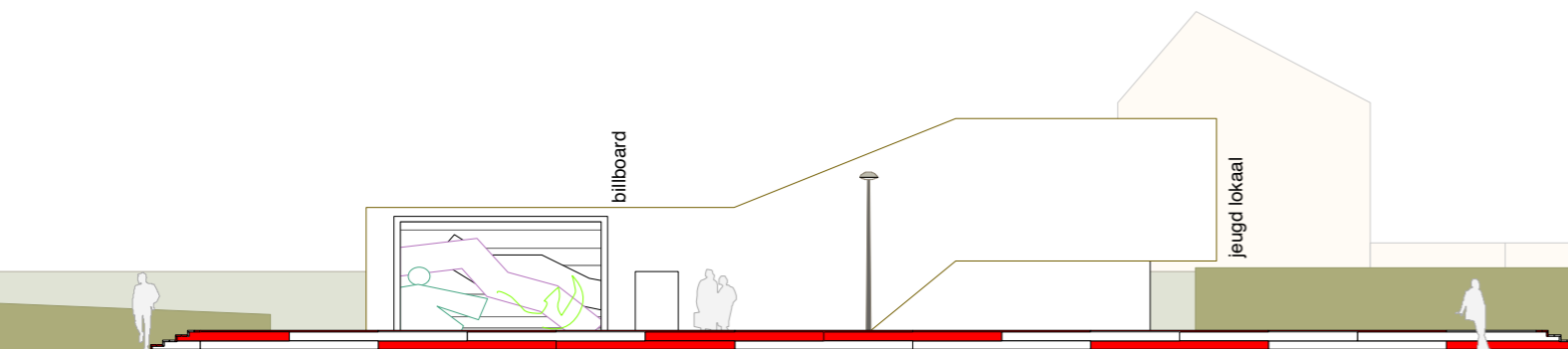
/ STUDENTEN
HOGESCHOOL GENT
CAMPUS MELLE

Op de hoek van de Forestierstraat en de Noordstraat ligt een wat vreemde bocht ingericht met tijdelijke straatelementen. Door de bestaande zitruimte te verplaatsen kan deze plek opgewaardeerd worden, en de verkeersveiligheid vergroot worden.

At the corner of Forestiersstraat and Noordstraat there is a somewhat strange curve with temporary traffic barriers. Moving the existing benches will allow to upgrade this location and to increase road safety.



1



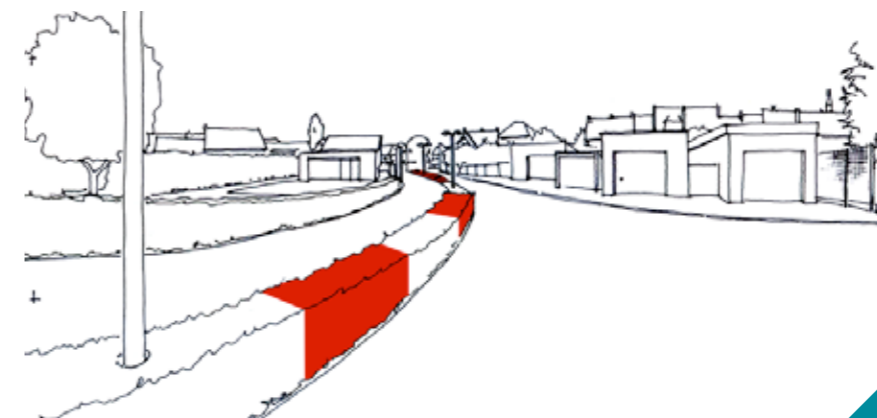
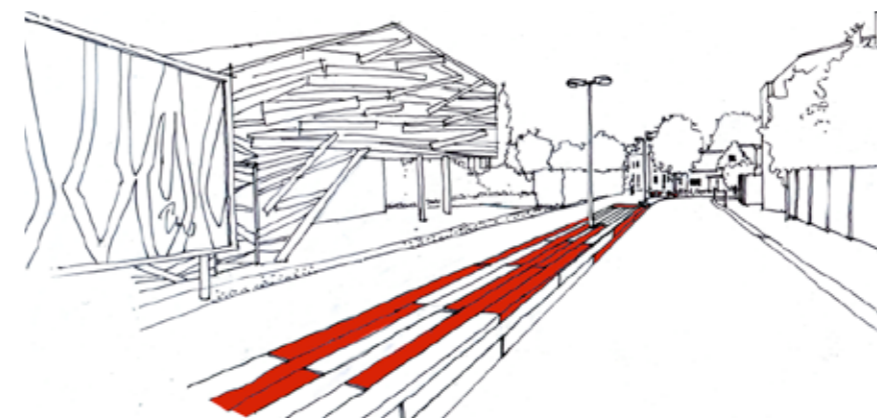
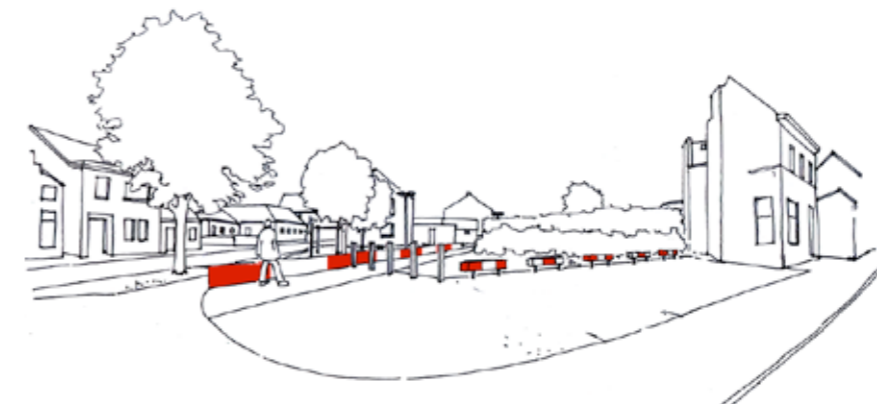
2

1. foto bestaande toestand / 2. zijzicht

PROJECT **09** | **Jeugdlokaal Rollegem** KORTRIJK
100Landschaftsarchitektur (Du)

Het fietspad naast het jeugdlokaal loopt langs het voormalige spoor van de buurtspoorwegen dat al tientallen jaren niet meer gebruikt wordt. Vandaag de dag heeft deze plek geen eigen verhaal meer.

100 Landschaftsarchitektur stelt voor om de site om te vormen tot een nieuw 'station'; een plaats waar mensen elkaar ontmoeten, samenkomen, een praatje slaan en gedachten uitwisselen. Het jeugdlokaal kan een nieuwe functie krijgen als communicatieplatform. Een nieuw 'perron' verwijst abstract en speels naar het nieuwe station.



3

The bicycle path next to the youth centre runs along the former track of the buurt spoorwegen that were abandoned decades ago. Today the place has lost its story. 100 Landschaftsarchitektur proposes to refocus the site as a new 'station'; a place of meeting, coming together, communicating and exchanging. The youth centre might gain a place, platform and screen to communicate.

A new 'platform' reenacts abstractly and playfully the new station.

Het lastige aspect wordt de verschillende gemeentebesturen overtuigen om te durven experimenteren. Ik hoop dat iedereen nieuwsgierig genoeg en sterk genoeg is om zaken uit te proberen, en het project verder vorm te geven.

Thilo Folkerts
100 Landschaftsarchitektur



1. restruimte wordt ontmoetingsplaats



2. of ruimte voor buurtfeest / 3. bovenaanzicht / 4. bestaande toestand



The conspicuous youth centre of Chiro Rollegem is currently hidden behind a wide hedge. Studio Basta makes the building visible again by lowering the hedge and the bank as well as by enriching the surroundings with trees and street furniture. The adjacent gravel covered area can be used partly as a car park and partly as a little square.

Het draait niet om esthetiek, maar om hoe mensen de plek gebruiken. Ik denk dat dit de eerste stap van een ontwerp is. Je moet naar de mensen luisteren, en dan ermee aan de slag gaan.

↳ Studio Basta

PROJECT | **Jeugdlokaal Rollegem** KORTRIJK
09 Studio Basta (Be)

Het markante jeugdlokaal van Chiro Rollegem ligt momenteel verscholen achter een brede haag. Studio Basta maakt het gebouw terug zichtbaar door de haag en het talud te verlagen, en de omgeving op te laden met bomen en stedelijk meubilair. Het aanpalende terrein in grind kan deels als parking ingezet worden, en deels als buurtplein.

PROJECT 10

't Kanon KORTRIJK

/ STUDENTEN ARTESIS
HOGESCHOOL ANTWERPEN

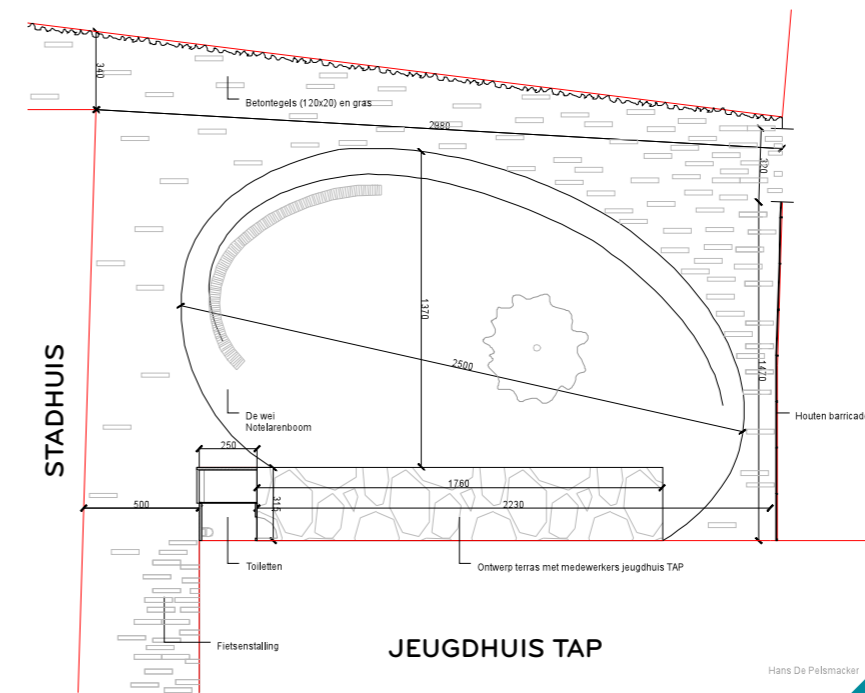
Het kruispunt langs de Doornikswijk ter hoogte van 't Kanon is volgens een bewoner een rommelig 'asfalt-beton-reclame-boeltje'. Studenten uit de Artesis Hogeschool Antwerpen plaatsen een buurtpark naast de bestaande parkeerruimte, of installeren er een cultureel centrum met een hellend bewandelbaar dak.

According to a resident, the junction at Doornikswijk near 't Kanon is a messy 'jumble of asphalt, concrete and billboards'. Students from Artesis Hogeschool Antwerpen create a neighbourhood park next to the existing car park, or install a cultural centre with a walkable sloping roof at this site.





1. impressie ellipsvormige talud



The new square will be a low-traffic lawned area as well as a venue for activities in and around Den Tap youth centre. The design provides for the construction of a scenic, elliptic bank enclosing the youth centre in a wide curve and creating a natural courtyard around a concrete terrace/platform. The pavement of the terrace may be designed by the youngsters. In addition, new public toilets, lighting and a bicycle shed will be constructed in durable materials.

Je wordt met de neus op de feiten gedrukt en dan zeg je inderdaad ja... het is de moeite om daar wat tijd in te steken.

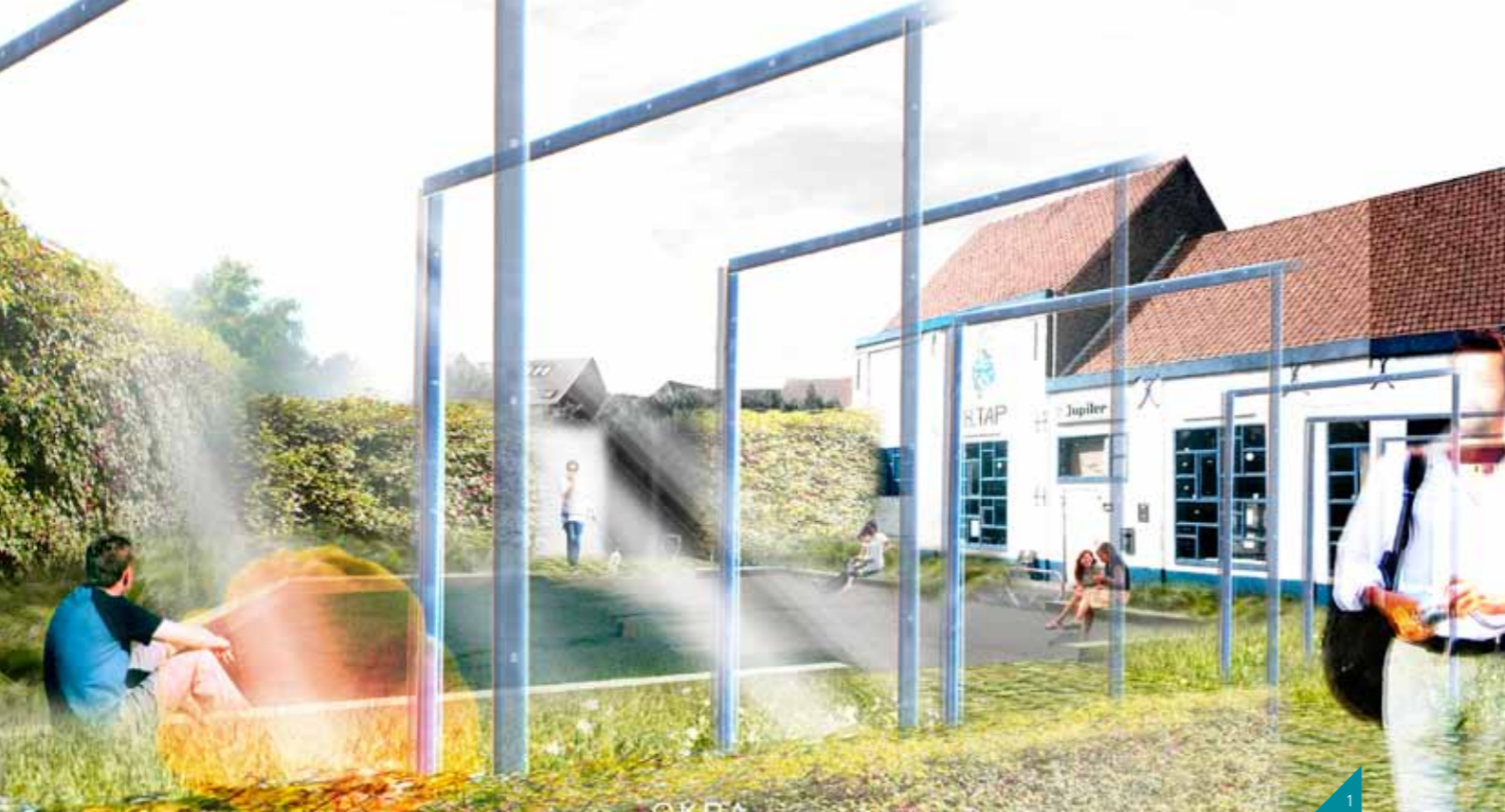
↳ Johan Deylgat
schepen Kuurne

PROJECT **11** | *Jeugdhuis Tap* KUURNE
Hans De Pelsmacker (Be)

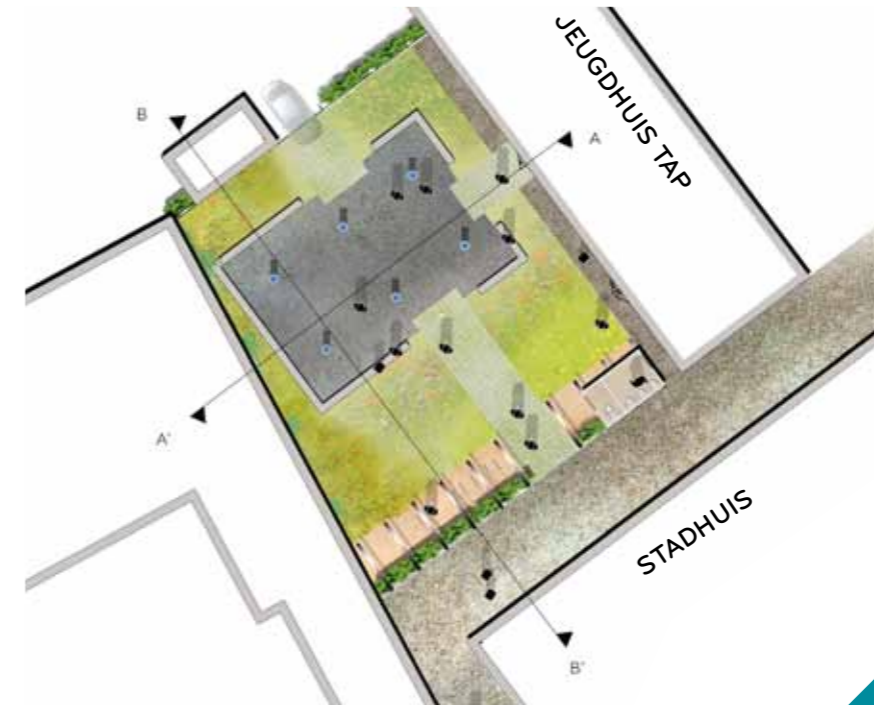
Het nieuwe plein wordt een verkeersarme graszone en een trefpunt voor activiteiten in en rond het jeugdhuis Den Tap. Het ontwerp voorziet de aanleg van een landschappelijke ellipsvormige gebogen talud die het jeugdhuis met een grote boog omsluit en een natuurlijk atrium vormt rondom een betonnen terras / podium. De betegeling van het terras kan ontworpen worden door de jongeren. Er komen daarbij nieuwe openbare toiletten, verlichting en fietsstalling in duurzame materialen.



2. plan / 3. bestaande restruimte



1. simulatie binnenhof



2



4

According to the design from OKRA Architecten the square in front of the youth centre will become a yard again: an enclosed area, separated from the alley. A pergola marks the boundary and will become a single structuring spatial element combining the toilet block, bicycle shed and entrance to the garden. The garden provides room for relaxation and recreation. Sunshades in the square offer shelter from the weather and prevent people from looking in.

Het tweeledige was interessant. Hoe kan je nu een interessante tuin maken voor de bewoners, of de bezoekers van het gemeentehuis, maar ook een interessante plek voor het jeugdhuis?

» OKRA architecten



3

PROJECT | **Jeugdhuis Tap** KUURNE
11 | OKRA Architecten (NI)

Het plein voor het jeugdhuis wordt in het ontwerp van OKRA architecten weer een hof: een omsloten ruimte, los van de steeg. Een pergola markeert de grens en wordt één structurerend ruimtelijk element dat het toiletgebouw, de fietsstalling en de ingang naar de tuin combineert. De tuin biedt ruimte voor ontspanning en verblijf. Parasols op het pleintje bieden beschutting tegen weersinvloeden en inkijk.

PROJECT 12

*Garageweg
Hulstsestraat
Bavikhoofsestraat /
Garage alley
Hulstsestraat
Bavikhoofsestraat*

KUURNE

/ STUDENTEN
ARTESIS HOGESCHOOL
ANTWERPEN

Een garageweg kan veel meer zijn dan de ruimte voor de wagen: een veilige speelplaats voor kinderen, een groene ruimte voor omwonenden,...

A garage alley can be much more than a space for cars: a safe playground for children, a green space for residents...



PROJECT 13

Dorpsplein Sente

KUURNE

/ STUDENTEN KU LEUVEN

Sente is een levendige dorpsgemeenschap op de grens van Kortrijk, Kuurne en Lendeledede. In deze ontwerpen heeft het plein de ambitie meer te zijn dan louter een parking. Het staat en dienste van het aanliggende buurthuis, wordt een speelruimte voor kinderen en ravotterrein voor de jeugdbeweging.

Sente is a lively rural community on the boundary between Kortrijk, Kuurne and Lendeledede. The designs aim to give the square a broader function than just a car park. It serves the adjacent community centre and will become a playground for children and an outdoor area for the local youth organisation.





LELIJK DORP, LELIJK BELGIË

» Ward Verbakel

Outside of the discourse on traditional urban renewal lies a vast field of semi-urbanized territory, which is occasionally problematic, and often ugly. Ward Verbakel writes about the Urban Ugly research highlighting the role of design in rethinking small scale public space within a semi-urbanized condition. Focusing on several villages around Kortrijk, the designerly attitude towards space making itself is questioned. Can we deal with ugliness solely by 'complete makeover' strategies? Can we learn from an artist perspective to transform more fundamental notions of perception? What is the role of symbolic concepts such as centrality or social exchange when operating in the dilapidated social network of the village? These questions are thematically developed throughout the article within a theoretical framework on ugliness, the sublime and peri-urbanism.

Renaat Braem gaf België de welluidende titel mee “het lelijkste land ter wereld?” in zijn gelijknamige manifest uit 1968. Vijftig jaar later kunnen we deze claim – helaas – nog steeds hard maken. Vanuit een kritiek op de ongestructureerde wildgroei van architecturale bouwsels, de forse maar enkel functionele uitbouw van eentonige infrastructures en het versnipperen van de open ruimte, formuleert Renaat Braem een maatschappijkritische benadering van onze typische stedelijke context. Die Belgische stedelijke context bestaat grotendeels uit kleinschalige fragmenten, meestal slechts ter grootte van een dorp, vol lelijkheid.

Nu we decennia lang aan onze steden werkten met stadsvernieuwingsprojecten, inbreidingen en de aanleg van parkeervrije winkelstraten en pleinen, begint het echte werk. Wat doen we met de lelijkheid van het kleinschalige ruimtelijk gefragmenteerde landschap dat in het structuurplan Vlaanderen, het bebouwd perifere landschap wordt genoemd? Want het is in dat soort context dat het merendeel van onze bevolking vertoeft. Werkt de klassieke ontwerpaanpak wel voor dit soort alledaagse stedelijkheid van kleine lintbebouwing, steenwegdorpen, versnipperde bedrijvigheid, leegstaande kerken en fijnmazige infrastructuur? Hoe kunnen we omgaan met de lelijkheid van het alledaagse zonder terug te vallen op de ontwerpreflex van het groot gebaar. Deze tekst onderzoekt de rol van de ontwerper in een context van lelijkheid waar het concept ‘publieke ruimte’ onduidelijk is.

**“La beauté n’a qu’un style,
la laideur en a plusieurs”**

» Victor Hugo

De lelijkheid is op zich geen evident concept. Op het eerste zicht – let op de woordkeuze – is lelijkheid een louter visuele kwestie. Die visuele interpretatie ontleent zijn definitie aan wat we esthetiek noemen: een set van regels die direct gelinkt zijn aan schoonheid. Symmetrie, logica, orde, harmonie, evenwicht... het zijn stuk voor stuk elementen die het esthetische definiëren en dus ook het tegendeel: de lelijkheid. De logische reactie daarop van de ontwerper is uiteraard een drang om een esthetische verbetering aan te brengen, het “mooier” maken. Dat is de traditionele ontwerpreflex die zeker in een stedelijke context zijn relevantie heeft bewezen.

In de kleinschalige publieke ruimte van onze dorpen is die traditionele ontwerpbenadering niet even efficiënt als in de meer traditionele dense stad. Er is vaak geen duidelijke stedelijke conditie, het landschap is vermengd met de gebouwde ruimte, tussen de rijwoningen staat een wat uit zijn voegen gebarsten bedrijf, en even verder een lege kerk met een verlaten parking als dorpsplein. Op die plekken waar de diversiteit aan gebouwen en onbestemde publieke ruimte lelijkheid creëert, is er nauwelijks een concrete vraag of programma om als ontwerper mee aan de slag te gaan. Hoe doen we aan stedenbouw in een conditie die an sich niet stedelijk is? Waar kunnen we als ontwerper mee aan de slag als de strategie van de openbare ruimte met grote geste niet werkt? Wanneer problematische publieke ruimte het werkveld is, verstoken van concepten als centraliteit en identiteit, blijft alleen de lelijkheid over.

Zonder te willen vervallen in een discours over het al dan niet objectief kunnen twisten over kleuren en smaken, kan de term lelijkheid wel verder uitgediept worden. Naast het esthetische, wil ik verwijzen naar een andere concept uit de filosofie: het sublieme. In tegenstelling tot schoonheid, vertrekt het sublieme

niet van de esthetische ervaring maar vanuit een transcendente ervaring. De 18de eeuwse filosofen plaatsen de appreciatie van schrikwekkende en vaak onregelmatige natuur van pakweg een berglandschap in contrast tot de gangbare ideeën over schoonheid. De Alpen zijn rauw, grillig, beangstigend maar tezelfdertijd aantrekkelijk en overweldigend. Het sublieme is ook de overweldigende ervaring die Le Corbusier en Gropius voelden voor de puurheid van de industriële graansilo's in Buffalo, al kunnen ze nauwelijks als schoonheden beschreven worden. Terwijl schoonheid verbonden is met de eigenlijke vorm van het object (of de ruimte) zegt Kant, is het sublieme niet aan de vorm gelinkt en zoekt dus geen perfectie. Dat opent dan weer mogelijkheden als we het over lelijkheid willen hebben. Zoals Victor Hugo het stelt, heeft het lelijke veel meer verschijningsvormen en variëteit dan het schone.

Het sublieme kan ook de fascinatie van ontwerpers verklaren met wat lelijk en alledaags is. Net omdat er een bijzondere ruwheid en onbestemdheid heerst op een bepaalde plek wordt ze aantrekkelijk. Anders dan de esthetiserende ontwerppreflex, kan een ingreep in het sublieme de lelijkheid van de plek zelf laten bestaan. Hoe dit in zijn werk gaat wil ik verder toelichten aan de hand van enkele ontwerpthema's die op de voorgrond traden bij het ontwerpend onderzoek voor een reeks sites die door bewoners en het gemeentebestuur als lelijke plekken geselecteerd werden in het project "Lelijke Plekjes, Mooie Trekjes".

Ongebruikt is onbemind

Het dorp vandaag is een moeilijk te omschrijven plek. Ruimtelijk is er geen duidelijke lijn te trekken tussen het dorp enerzijds en de open ruimte er rond anderzijds. Maar ook op andere

domeinen is de dorpscontext afgebrokkeld en onduidelijk. Plaatselijke economie, zoals buurtwinkels en dorpscafés sluiten één na één de deuren, en de lokale besturen zien zich vroeg of laat gedwongen om dorpscholen te sluiten en te hergroeperen, de NMBS sluit haar kleine loketten als het niet meteen de halte zelf afschaffen is, terwijl het postkantoor verhuist naar een postpunt in één of andere supermarkt enkele dorpen verderop. De sociale structuur van zo een dorp komt dan op losse schroeven te staan. En daarbovenop sluit de kerk zijn deuren en wordt er in het kerkhof errond enkel nog wat onkruid gewied, terwijl de nieuwe begraafplaatsen langs een gemakkelijk te bereiken baan in het landschap aangelegd worden. Wat achterblijft is een hoop onbestemde ruimte.

De nauwelijks gebruikte kerken vragen hier bijzondere aandacht. Vaak associëren we de pittoreske kerktorens en beschermde dorpsgezichten met een sociaal florerend dorpsleven. Al blijkt die symbolische centraliteit hoe langer hoe meer uitgehold. Dat het bestuur van Avelgem de kerk in Ruge tot kleuterschool laat verbouwen en die van Bossuit tot kunstige ruïne wil transformeren, spreekt boekdelen. Vroeg of laat stelt zich de vraag wat de rol van dit soort monumenten van het verloren dorp moet zijn. De kerk is een soort brandpunt van de problematiek van de onbestemde publieke ruimte van het lelijke dorp. De oplossing voor die verloren gegane centraliteit in het dorp is niet altijd de herinrichting van de openbare ruimte. Watou is er bijvoorbeeld als dorp in geslaagd door met een verspreide strategie, die van het parcours, het dorp een nieuwe dynamiek te geven. De poëtische installaties vervangen de oude concentrische concepten voor de dorpskern. Het kunstenparcours levert een nieuwe betekenisdrager voor het dorp, al is het tijdelijk en neemt het elk jaar andere vorm aan. Het kunstenparcours is fundamenteel anders dan het festival, omdat het een heel andere

event-waarde beoogt. De ervaring is individueler en sterker verbonden met het landschap en de open ruimte. Een parcours op het lijf geschreven van het dorp.

Het parcoursprincipe is herkenbaar in het voorstel van L'escout voor het lelijke plekje aan de Sint-Hilariuskerk in Wevelgem. Zij willen aan de kerk een sterke identiteit als ontmoetings- en verbindingsruimte geven. Dit doen ze door het kerkplein en zijn omgeving vrij te maken. Hierdoor wordt een nieuw parcours doorheen het dorp gecreëerd met groene haltes waar mensen kunnen hangen en halt houden. Voor hetzelfde plekje heeft Hans De Pelsmacker eveneens een voorstel gemaakt met een totaal andere aanpak. Hij gaat uit van de aanwezige dynamiek van de plek. Een groenzone comprimeert twee functies: een veilige en toegankelijke plaats voor kinderen en passanten, en een intieme en ingetogen site rondom de grot. Zie p70-73.

De valkuil van overprogrammatie door de ontwerper staat wijd open. Alsof een mooie collage met vogeltjes, lachende mensen op florerende terrassen en een resem nieuwe banken het failliet van het dorpsplein kunnen doen keren. Dat soort drang om te programmeren is gelinkt aan een veranderd paradigma over de rol van publieke ruimte in de centra. Openlucht shopping in een middeleeuws kader of de festivalitis waar elke zichzelf respecterende stad aan lijdt gedurende de zomermaanden, ze dienen allemaal om de publieke ruimte in traditionele zin weer op te laden door programmatie, terwijl de eigenlijke problemen in de verspreide woonvorm zelf liggen. Een duidelijk beleid over densiteit en woonkwaliteit in de binnenstad en zijn 19de eeuwse gordel, blijken wel hun vruchten af te werpen voor de stedelijke kernen. Maar niet elk dorp kan dat soort intensiteit genereren. We kunnen niet elk plein opnieuw betegelen, liefst autovrij, en er de wens uitspreken van een bloeiende horeca. De

programmatievraag voor de lelijke dorpen en hun publieke ruimte speelt zich af op een ander schaalniveau.

Het ontwerp van Urbain voor Ruge stapt bewust af van een herprogrammerings-strategie. Ze stellen dat er geen programma is voor deze plek, aangezien de desolaatheid ervan als 'lelijk' wordt ervaren, wat misschien ook net de schoonheid ervan is. In hun ontwerp gaan ze dieper in op het versterken van de kwaliteiten van de plek zelf, door een ponton te plaatsen die ondermeer het aanwezige reliëf benadrukt. De rest laten ze ongemoeid. Een gelijkaardige aanpak wordt door Latitude + Gijs Van Vaerenbergh gehanteerd in Wervik. Ze stellen dat een punctuele ingreep op een aantal welbepaalde plaatsen in de straat interessanter is dan een grootschalige heraanleg ervan. Deze projecten versterken de bestaande kwaliteiten en zorgen voor een nieuwe beeldidentiteit. Zie p18 en p68.

In zulke dorpen en woonwijken bestaan er wel nog collectieve momenten, al zijn ze schaars. Tussen het woonwerk verkeer blijft het dorp enkel als slaapdorp functioneren. Nauwelijks een zondagse hoogmis of zaterdagmarkt om de andere dorpsbewoners tegen te komen. Maar het parkeren zelf bijvoorbeeld is iets waar we met zijn allen aan deelnemen. Het valt op hoe vaak parkings genomineerd worden in de categorie "lelijkst plekje". Met de opkomst van de individuele mobiliteit is ook de openbare ruimte in de dorpen verworden tot een vaak troosteloos geasfalteerd veld vol blik. Dat levert hen al gauw het stigma van de lelijkheid op. Die saaie alledaagse plekken zijn vaak ook onderbenut. Overdag staan ze leeg terwijl de omwonenden elders gaan werken, en 's avonds vangen ze de parkeerschaarste op. Dat is het ritme van het dorp, af te lezen aan het af- en aanrijden van de wagens, en waarschijnlijk het meest collectieve dorpsmoment, ergens tussen autodeur en voordeur. Daarbij kan



de ontwerper zich de vraag stellen hoe de ruimtelijkheid van dit soort collectiviteit zich dient te manifesteren. Welke ervaring kan het parkeermoment opleveren als nieuwe publieke dorpsruimte?

De lelijke blik

Dankzij architecten als Wim Cuyvers kunnen we de vraag stellen of de lelijke plekken net niet onontbeerlijk zijn voor een goed functionerende gemeenschap. Moeten we alle lelijkheid wel wegwerken en maken we daarmee net de variëteit niet kapot? De Belg heeft altijd al een soort liefde gekend voor een gezonde dosis grauwe wanorde. Bovendien laat een hoop lelijkheid de bijzondere momenten toe om volop te stralen. Maar laat ons kijken naar de onderliggende strategie die ook Wim Cuyvers in zijn verheerlijking van de lelijkheid en het alledaagse toepast: het verhaal achter de dingen. Hij kadert de rol van de plek in zijn bredere maatschappelijke context. Waarom gebeuren er oneigenlijke dingen, hoe komt het dat dit er zo uitziet, waarom ruimt niemand dit op? Net als bij hedendaagse kunst maakt het kader waar een werk naar refereert een belangrijk deel uit van haar waarde, of op zijn minst haar relevantie. Dat betekent ook dat als we het kader kunnen aanpakken, we meteen ook de lelijkheid ervan aanpakken.

Een eerste strategie hierbinnen is die van de intensiteit in de ervaring zelf. De waarnemer die de lelijkheid constateert wordt door een intensifiëring van de ervaring in een ander kader geplaatst. We bewandelen hier de grens van de kunst uiteraard. Net als in Watou, kan een kunstinstallatie in het dorp, anders dan het monument of het standbeeld, een nieuwe intensiteit bieden. De vervreemding en het onverwachte zijn mechanismen die de ontwerper/kunstenaar kan inzetten. Maar zeker ook de verhalen.

Het verhaal dat een plek te vertellen heeft is soms voldoende om de drager van de publieke ruimte te zijn.

Het dorpsplein in Ruge vindt in zijn nabij gelegen vierendeelbrug en de waterhoek van Streuvels enorme betekenislagen die de inzet zelf worden van een het publieke ruimte ontwerp van Plus Office. De kunstinstallatie in Spiere van Cfr. waarbij spiegelwanden geplaatst worden heeft als ambitie de link tussen dorp en landschap te intensifiëren. De ingreep nodigt op bevreedende wijze uit om het onbetreedbare landschap te bekijken. Zie p14 en p54.

Ten tweede zien we een strategie in de vertraging. Vaak ontbreekt het moment waarop de publieke ruimte zich in haar schoonheid kan doen gelden. Een verlaten kerkplein is op enkele heel precieze momenten net het centrum van een vrolijk dorpsfeest of ingetogen begrafenistoet. Beiden geven een betekenis aan een plek die voldoende is om ze op te laden en uit haar perceptie van lelijk te halen. Net zozeer transformeren de hyacinten van Halle een alledaags bos tot een bestemming die een hoge eventwaarde heeft, zij het beperkt in de tijd, maar wel met respect voor de bestaande conditie en zonder overdreven grotesk te willen zijn. Er wordt een moment gecreëerd binnen het monotone verloop van de tijd. Dat moment is vaak gelinkt aan het stilstaan of vertragen. Er is iets heel bijzonders aan die tijdelijke en kleine momenten omdat ze nauw aansluiten bij de realiteit van publieke ruimte in de dorps sfeer.

De strategie van vertraging kunnen we ondermeer terugvinden in de ontwerpen van 100 Landschaftsarchitektur en Buur voor het oud stationsplein in Sint-Denijs. Het treinverkeer in Sint-Denijs werd gestopt in 1960, en nu is dit verleden van het plein moeilijk leesbaar. Beide ontwerpen leggen een visuele

relatie tussen het aanliggende fietspad en het plein, waarop platformen of zitbanken fungeren als een nieuwe halte. Zie p76-79.

De doordachte plaatsing van een zitbank kan net dat ene zicht op het landschap vrijgeven dat anders niet opgemerkt wordt. De bank geeft tijd aan het kijken zelf, tijd die de normale passage niet heeft. Een bushalte heeft een potentieel als ijkpunt tussen twee ritmes, die van de bussen en die van de seizoenen. Het wachten op de bus bezit een ontwerp potentieel. De voorbeelden in dit boek spelen vaak in op dat soort gebruiken, alledaags en ordinair misschien, maar fundamenteel in de beleving van het dorp, ver van de grote pleinen en monumenten.

Ook het weerbarstige herkennen we in sommige van de succesvolle ontwerpstrategieën. Materialen die een bepaald gebruik wel toelaten maar niet op de meest evidente manier.

Deze aanpak kunnen we bijvoorbeeld terugvinden in het ontwerp van OKRA voor het Zandbergplein in Harelbeke. Hierbij wordt de stap gezet van een verharde en versteende ruimte naar een groene stadsruimte, en van een vergeten plekje naar een bestemming. In het ontwerp van Studio Basta voor het jeugdlokaal in Rollegem worden de potenties van de site versterkt door een doordacht gebruik van materialen. Zie p28 en p36.

Lelijk dorp 2.0

De ontwerp reflex als oplossing heeft een beperkte reikwijdte. De esthetiserende ingreep vergt tijd, inzet en middelen. En dat is net wat er ontbreekt voor het merendeel

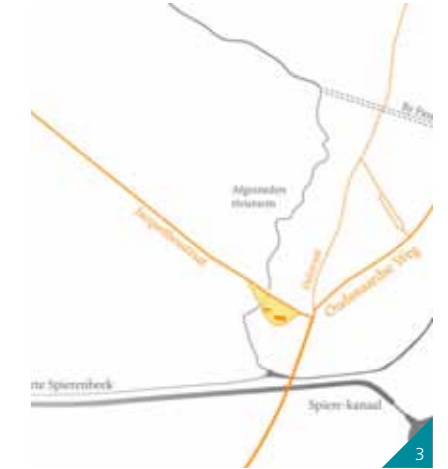
van de kleinschalige publieke ruimte. Al mag dit zeker geen pleidooi worden voor ad hoc ingrepen, toch moeten we aanvaarden dat niet alles door vergaande heraanleg opgelost kan worden. De tijd die er nodig is om een volwaardig ontwerp te implementeren, maakt dat de tussenoplossing, de tijdelijke situatie, even belangrijk wordt. Lelijkheid is niet enkel te lijf te gaan met de vlakgom.

Web 2.0 is anders dan de eerste generatie internetsites gericht op interactie, verbinden en faciliteren. Waar de traditionele internetsite zichzelf controleert en een redelijk eenzijdige relatie aangaat met de gebruiker, ontwikkelde het web 2.0 zich rond sociale uitwisseling, zelf ontwikkelde inhoud en verbindingen. Misschien is er een potentieel in de metafoor Lelijk Dorp 2.0 om als ontwerper andere strategieën te testen voor de kleinschalige publieke ruimte. In de plaats van een nieuwe context te maken die alle mogelijke gebruiken vooropstelt, beheerst en controleert, moet de lelijke dorpsruimte misschien net de uitwisseling mogelijk maken die betekenisvolle verbanden uitlokt tussen de gebruikers. Lelijk Dorp 2.0 is minder afhankelijk van de esthetiek dan van de mogelijkheden die het ontwerp toelaat. De ingrepen in de openbare ruimte laten de gebruikers meer toe dan wat voorzien is. De rol van de ontwerper is niet louter vormgever van objecten. Met deze leessleutel kan u de ontwerpen van Lelijke Plekjes Mooie Trekjes in deze publicatie anders bekijken.



PROJECT **14** | *Robecijnplein* SPIERE-HELKIJN
Latitude – Gijs Van Vaerenbergh (Be)

In Spiere bestaan het natuurlijk/recreatief netwerk en het stedelijk netwerk naast elkaar. Door het landschap ruimte te geven op het overmaatse Robecijnplein ontstaat een plein én een park op maat van Spiere en wordt het historisch reliëf rond de kerk hersteld. De recreatieve passerelle wordt ter hoogte van het plein versterkt tot een poëtisch object. Een publieke plek die een sterke identiteit en impuls geeft aan zowel het stedelijk als het recreatief leven in Spiere.

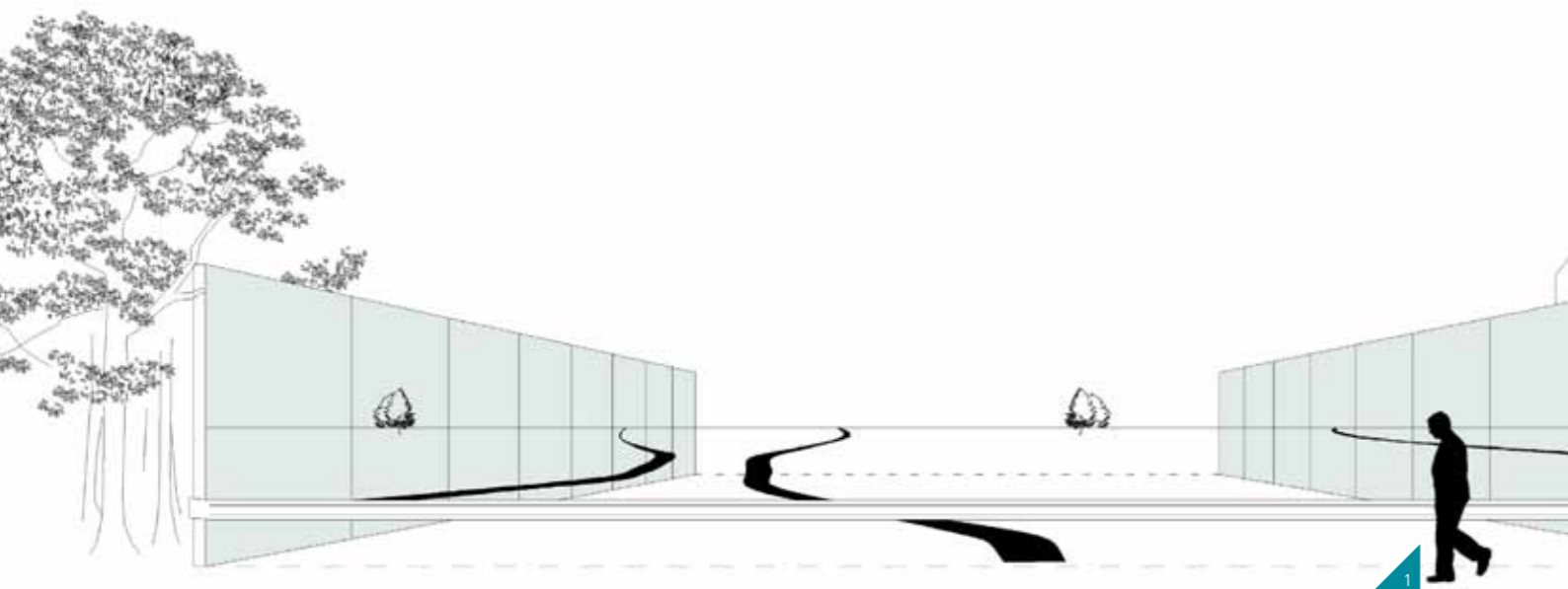


The nature/recreational network and the urban network are not interlinked in Spiere. By providing space for the landscape in the oversized Robecijnplein, a square and a park are created with the right size for Spiere and the historical terrain around the church is restored. De recreational bridge near the square is made into a poetic object. A public area that gives a strong identity and incentive to both urban and recreational life in Spiere.

Als je ontwerpend onderzoek doet, dan verwacht je altijd dat er een debat komt.

↳ Latitude + Gijs-Van Vaerenbergh





1. schets spiegelkavel

PROJECT | **Robecijnplein** SPIERE-HELKIJN

14 Cfr. TV Karel Bruyland + Emelie Demasure + Tim De Pessemier + Daan De Vree (Be)

Hoewel de Spierebeek zich uitgesproken afdrukt in het landschap, is haar fysieke aanwezigheid in het centrum van Spiere ter hoogte van het Robecijnplein haast onbestaande. Ze duikt tussen de omringende, keurig afgesloten verkavelingen onder een ruime lege parkeervlakte. De 'Spiegelkavel' construeert een fictieve doorlopende horizon die terug de aandacht op de vergestreckte Spierevallei vestigt, maar tegelijk toelaat haar betrokkenheid op het huidige plein te bevragen. De spiegelwanden zijn de afbakening van een kavel waar juist niét gebouwd mag worden.



Although the Spierebeek brook is an important element of the landscape, it is nearly absent from the centre of Spiere near Robecijnplein. It disappears between the surrounding, neatly enclosed housing developments beneath an extensive empty car park.

The 'mirror plot' creates an imaginary continuous horizon that draws attention to the spacious Spiere valley while raising questions as to its relation with the current square. The walls of mirrors delimit a plot of land where building is NOT allowed.

Lelijke plekjes, aanvankelijk was dat een schok omdat men zei: ga je nu de aandacht trekken op hetgeen wat lelijk is?

↳ Rik Vandevenne
schepen Spiere-Helkijn

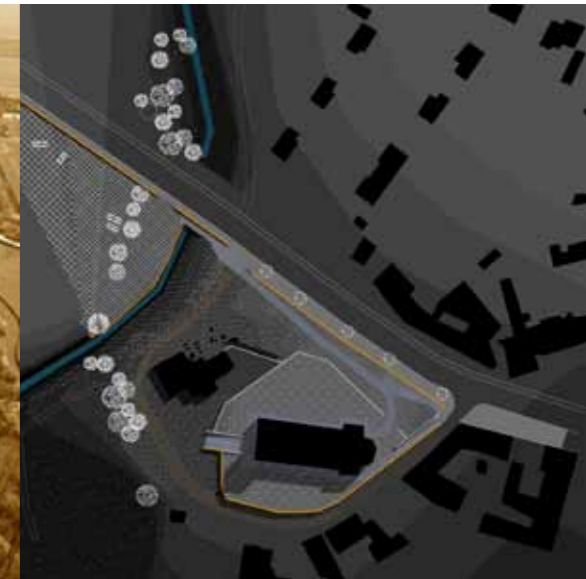
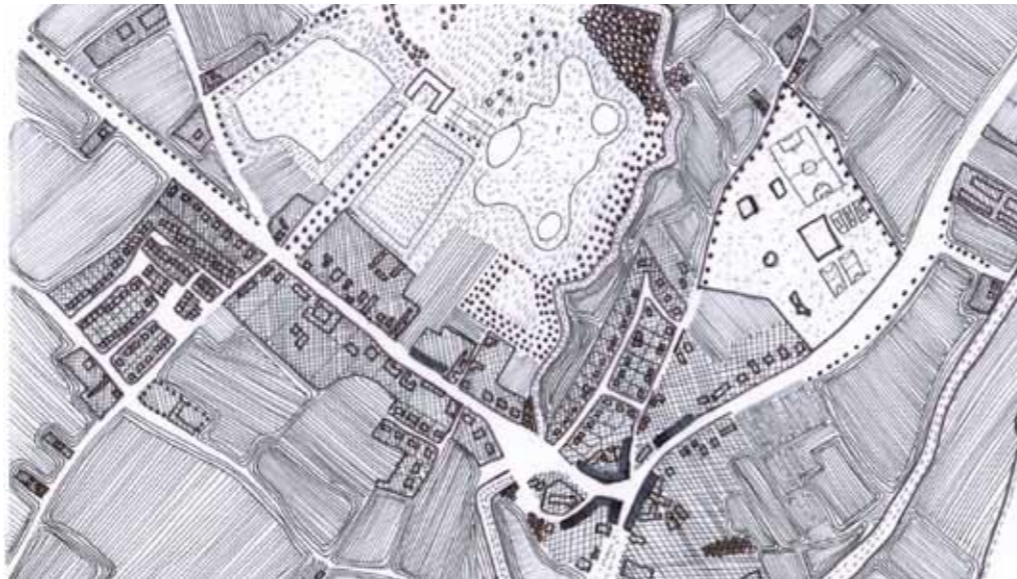
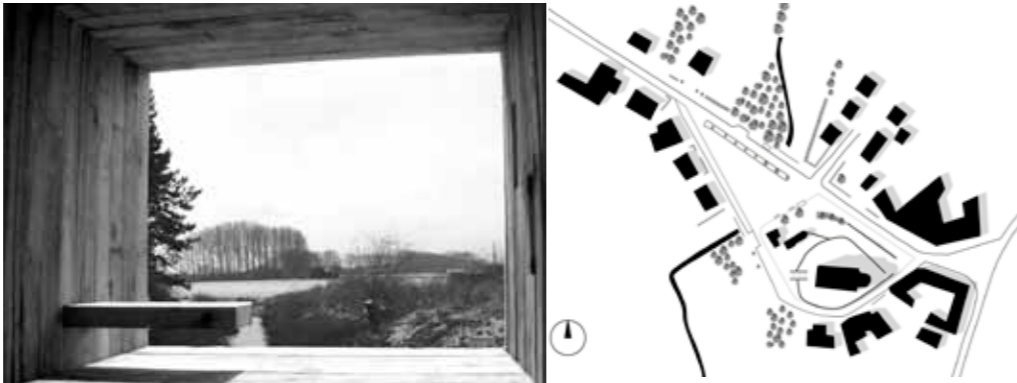
PROJECT 14

Robecijnplein SPIERE-HELKIJN

STUDENTEN
KU LEUVEN

De ontwerpen van de studenten duiden ons op de enorme landschappelijke potenties van het Robecijnplein in Spiere. Een unieke plek waar de Spierebeek onder het plein verdwijnt, een plaats waar bewoners tot rust komen en uitkijken over het glooiende landschap.

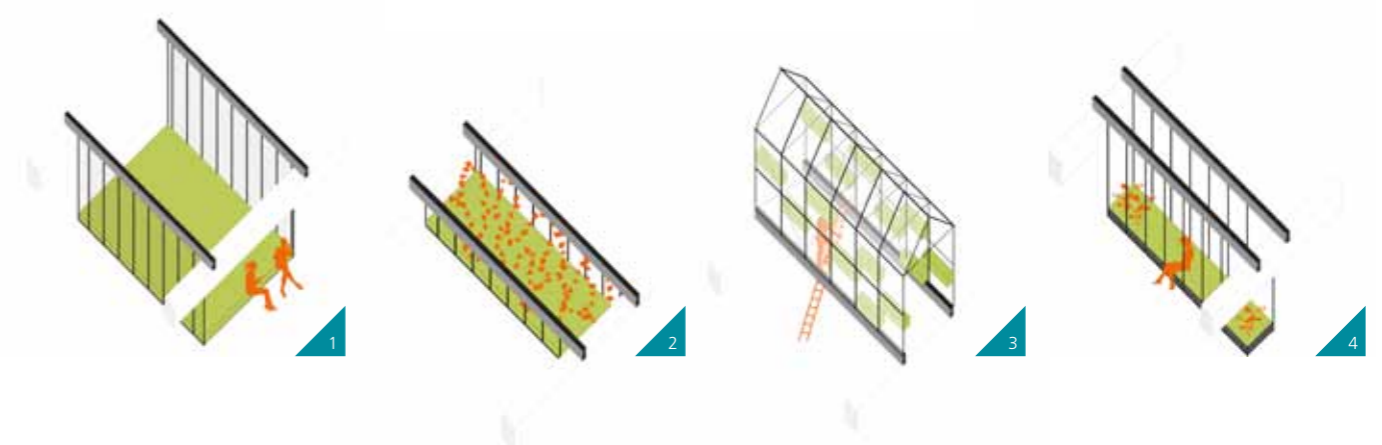
The students' designs point out the huge landscape potential of Robecijnplein in Spiere. A unique location where the Spierebeek brook disappears under the square, a place where residents come to relax and enjoy the rolling landscape.





PROJECT | **Esplanade** WAREGEM
15 Plus Office Architects (Be)

Het park in Waregem-Zuid is een belangrijke groene long voor recreatie binnen het verstedelijkt gebied. Het is aan drie zijden volledig dichtgebouwd met gebouwen die nagenoeg allemaal hun rug keren naar het park. Enkel de esplanade en de caféterrassen kijken uit over het park, zij het vanuit de hoogte. De ontwerpers strippen een deel van de esplanade tot enkel de naakte betonnen structuur overblijft. Hierin wordt een pendeltuin gecreëerd, waar vegetatie in plantenbakken, zitbanken, ligweides, en lichtserres kunnen worden opgehangen. Er ontstaat een veelzijdige ruimte op de rand van het park.



The park in Waregem-Zuid is an important green zone for recreation within the urban area. It is completely surrounded on three sides with buildings that nearly all face away from the park. Only the esplanade and the pavement cafés overlook the park from a height. The designers strip part of the esplanade down to the bare concrete structure. A commuter garden will be created here where vegetation in flower boxes, benches, sun terraces and greenhouses can be installed. This way, a polyvalent space is created at the edge of the park.

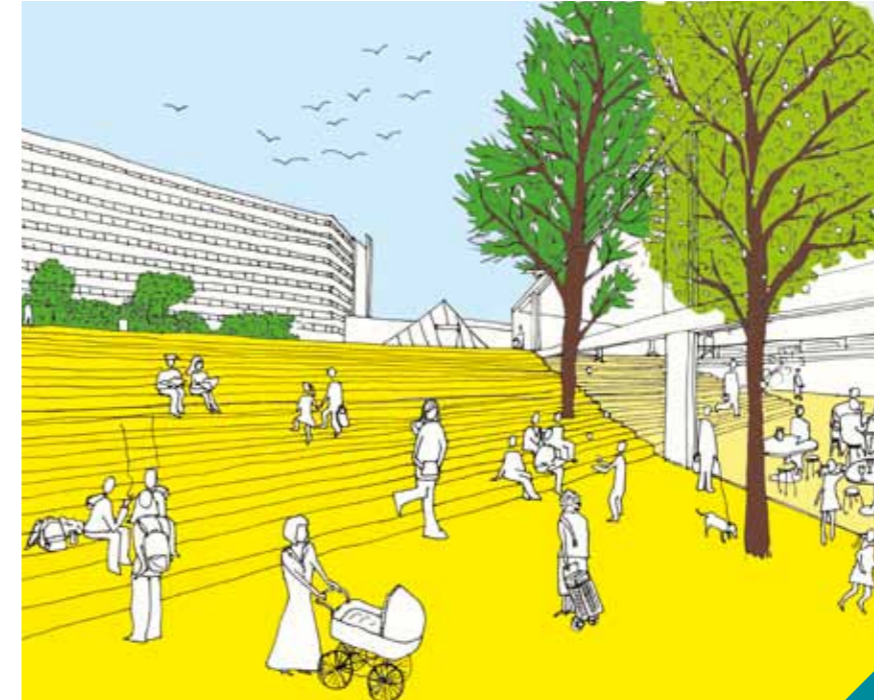
Als stadsbestuur kan je iets doen voor de omwonenden of de toevallige passanten.

» Kristof Chanterie
 schepen stad Waregem

1. speelveld / 2. plantenbak / 3. plantenserre /
 4. zitmeubel / 5. bestaande toestand



1. plattegrond wilde tuin



The designers intend to activate the lower levels near Het Pand by upgrading the entire public space. The creation of an urban and scenic loop-shaped route connects the different cultural, sports and economic facilities to the park. De Schakel will get a terrace stand overlooking the park, the esplanade will become a wild botanical garden, the pond will serve multiple purposes, the library will get a forecourt...

We willen een soort toolbox aanreiken om in Vlaanderen om te gaan met lelijke plekjes.

↳ L'escout

PROJECT **15** | *Esplanade* WAREGEM
L'escout (Be)

De ontwerpers willen de sokkel aan het stadspand activeren door het geheel van de publieke ruimte op te waarderen. Door het inzetten van een 'loop' als stedelijk en landschappelijk parcours, wordt een lus gecreëerd die de verschillende culturele, sportieve en economische actoren verbindt met het park. De Schakel krijgt een trap-tribune die uitkijkt over het park, de esplanade wordt een wilde botanische tuin, de waterplas krijgt een brede invulling, de bibliotheek krijgt een voorplein,...



2. & 3. impressie van de trap tribune

PROJECT 16

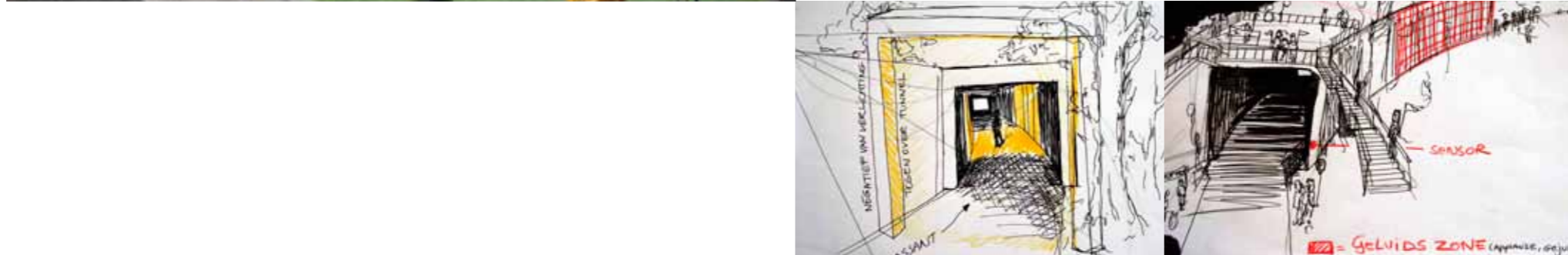
Parkeergarage Het Pand / Het Pand car park

WAREGEM

/ STUDENTEN KU LEUVEN

Het centrale plein van het winkelcentrum Het Pand wordt in dit voorstel verlaagd en groene patio.

In this design the central square near the Het Pand shopping centre will be lowered to create a green patio.



PROJECT 17

Fietstunnel / Cyclist subway

WAREGEM

/ STUDENTEN
HOWEST BRUGGE

Het is de beweging van de voorbijrijdende fietser die deze tunnel tot een interessante plek maakt. Dit wordt door de studenten vertaald in de plaatsing van lichtgevende objecten die de fietser begeleiden.

The movement of passing cyclists makes this tunnel an interesting place. This is translated by the students into the installation of luminous objects guiding the cyclists.

PROJECT 18

Spoorwegdoorgang / Railway underpass

WAREGEM

/ STUDENTEN
ARTESIS HOGESCHOOL
ANTWERPEN

/ STUDENTEN
HOWEST BRUGGE

De spoorwegdoorgang ter hoogte van de Sprietestraat in Desselgem is een monofunctionele plek. Studenten van Artesis Hogeschool Antwerpen plaatsen er een luifel en dopen de tunnel om tot kunstgalerij met rode loper. Studenten van Howest Brugge onderzoeken op basis van 3Dbeelden hoe de belichting van deze tunnel voor een passende sfeer kan zorgen.

The railway underpass at Sprietestraat in Desselgem is a single-function location.

Students from Artesis Hogeschool Antwerpen install a canopy and turn the tunnel into an art gallery with red carpet. Students from Howest Brugge investigate how the lighting of this tunnel can create an appropriate atmosphere on the basis of 3D images.



PROJECT 19

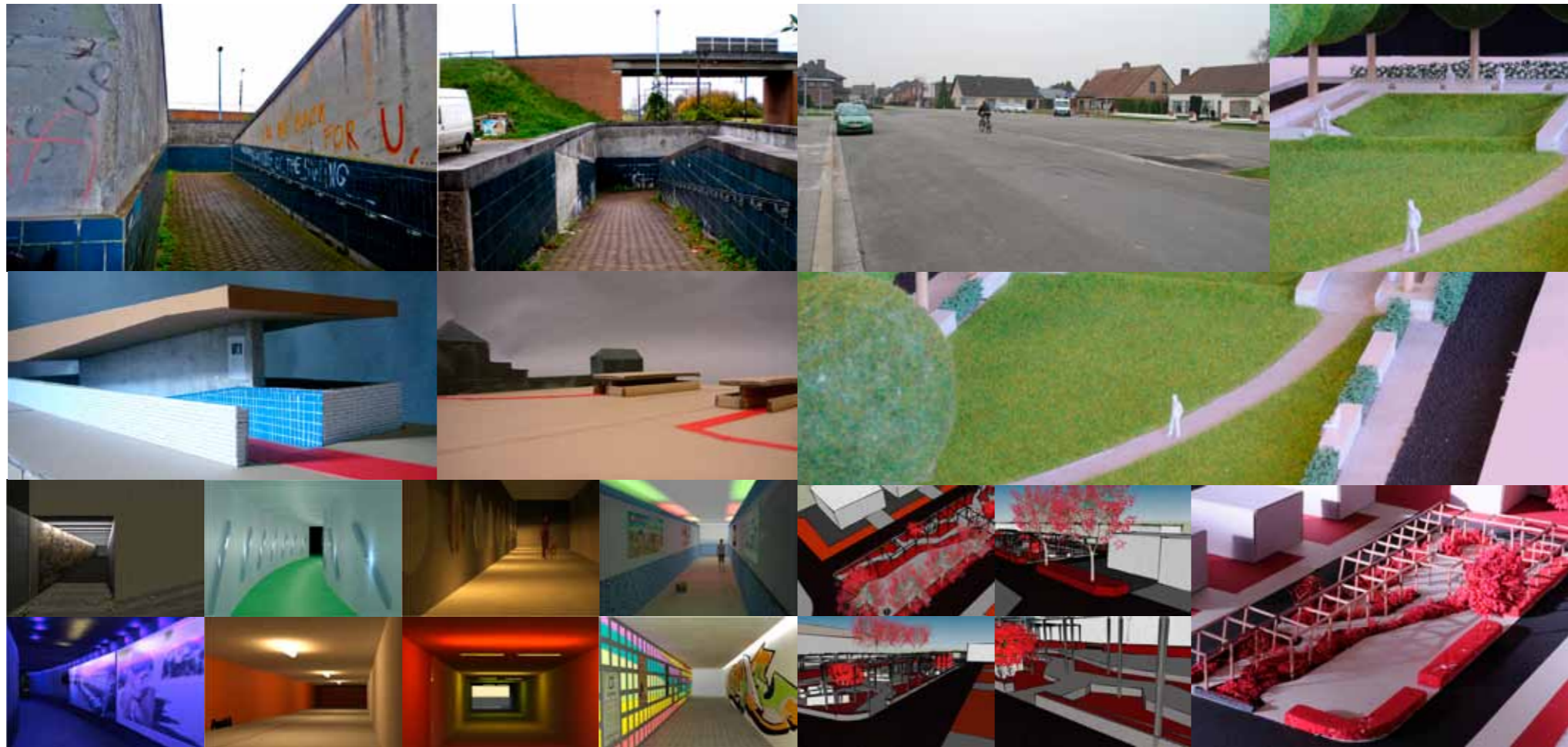
Westmolenplein / Square at Westmolenstraat

WERVIK

/ STUDENTEN
HOGESCHOOL GENT
CAMPUS MELLE

In de verkaveling langs de Westmolenstraat ligt een asfaltvlakte, een leegte waar geparkeerd wordt. Beide studentenontwerpen proberen het plein terug leesbaar te maken en plaatsen er een groene buurtruimte.

The Westmolenstraat residential area includes a stretch of asphalt, an empty space used as a car park. Both student designs intend to give the square a clear function and create a green area.





PROJECT | **Ter Hand** WERVIK
20 | Studio Basta (Be)

In een voormalig wijkshoortje met kapel is het comité Ter Hand actief, dat vele activiteiten organiseert voor de omgeving. Bovendien is het aantal kinderen in het gehucht gestegen sinds de komst van een recente verkaveling. Studio Basta stelt voor de omheiningmuur die de relatie tussen gebouw en straat belemmert puntsgewijs te doorbreken, en het plein te openen naar de straat toe. Via een verhardingspatroon op het plein wordt ook letterlijk de dialoog aangegaan met de omgeving. Het plein wordt een speelruimte voor de kinderen van de buurt, met houtblokken op verschillende hoogtes.

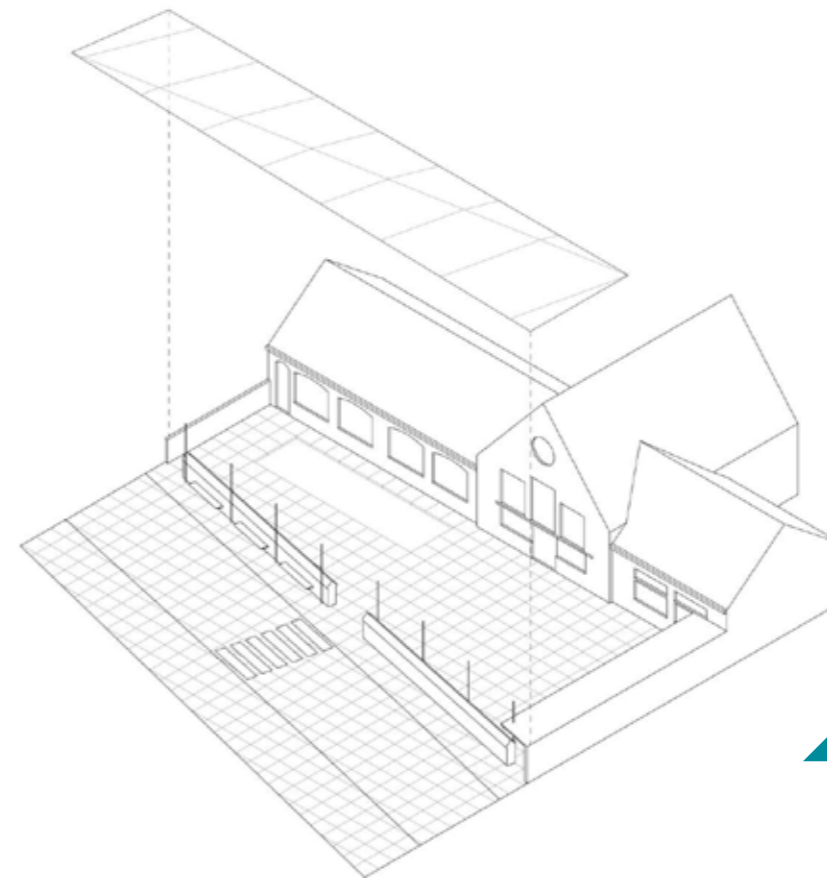


The Ter Hand committee, which organises numerous activities for the surrounding area, is accommodated in a former neighbourhood school with a chapel. In addition, the number of children in the hamlet of Ter Hand has increased as a result of a recent housing development. Studio Basta proposes to demolish certain sections of the boundary wall which hinders the relation between the building and the street, and open up the square towards the street. The connection to the surrounding area is visibly highlighted through a pavement pattern in the square. The square will become a playground for local children with woodblocks at different heights.

Het project draait een beetje rond een mentaliteitswijziging bij de gebruikers van de plek, niet enkel een nieuwe plek ontwerpen, maar ook mens en maatschappij.

↳ Studio Basta

1. bomenpatroon / 2. patroon grondvlak / 3. 'transparante' muur / 4. extensie binnenplein / 5. bestaande toestand / 6. plattegrond



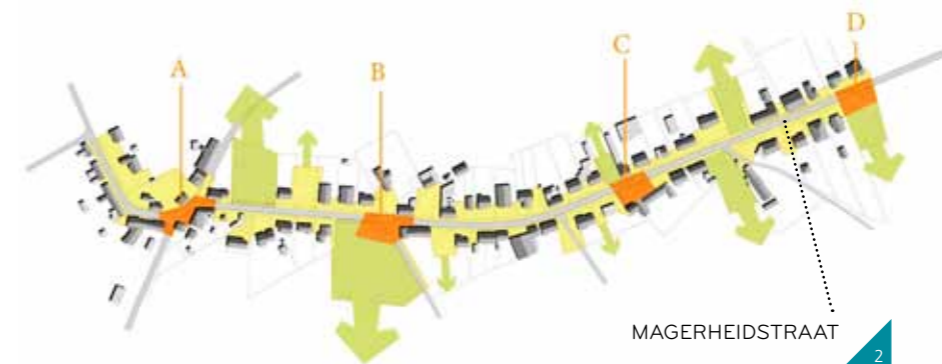
On the basis of a formal analysis of Ter Hand, the designers suggest interventions on four locations to enhance the current qualities of the hamlet. In the playground of the former school, a new pavement is extended throughout the street so that the opened-up wall divides public space instead of limiting it. A canopy structure in line with the axis of the wall highlights the spaciousness of the playground and serves as a landmark in the string of buildings.

De manier waarop dat men heel de straat daarbij betreft en die verschillende locaties detecteert, die lelijke plekken in het geheel gaat passen dat vind ik heel interessant. Dat verbaasde me eigenlijk het meest.

↳ Hendrik Ingelbeen
schepen Wervik

PROJECT **20** | **Ter Hand** WERVIK
Latitude – Gijs Van Vaerenbergh (Be)

Vertrekkend vanuit een vormelijke analyse van het lintdorp Ter Hand stellen de ontwerpers op een viertal plaatsen ingrepen voor die de bestaande kwaliteiten van het lintdorp versterken. Op de speelplaats van het voormalige schooltje wordt een nieuwe vloerbekleding doorgetrokken over de straat waardoor de opengemaakte muur een publieke ruimte verdeelt in plaats van begrenst. Een luifelstructuur volgens de as van de muur accentueert de ruimtelijkheid van de koer en functioneert als baken in het lint.

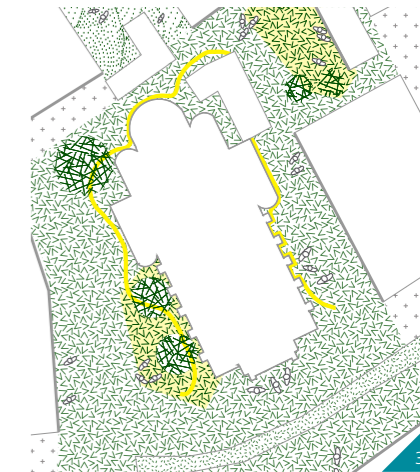
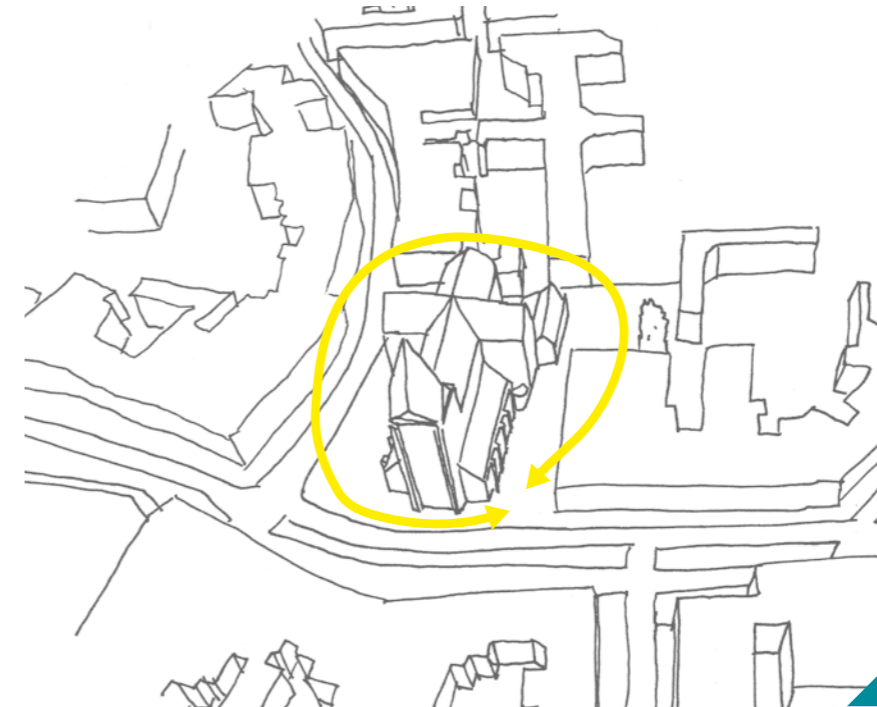


1. isometrie luifel / 2. serie van strategische ingrepen langs de Magerheidstraat



PROJECT **21** | *Sint-Hilariuskerk - Mariagrot* WEVELGEM
L'escaut (Be)

De Sint-Hilariuskerk is een statusgebonden architectuur zonder ruimte rondom. Elke meter rond de kerk wordt intensief gebruikt, in hoofdzaak door parkeerplaatsen. De ontwerpers willen de ruimte rondom de kerk vrij maken door ze te ontdoen van al haar functies en uitrustingen. De omgeving van de kerk wordt zo een sterke publieke ruimte, een nieuw parcours met monumentale allure.



The Church of St Hilary is prestigious architecture without any surrounding space. Every square metre around the church is used intensively, in particular as a car park. The designers intend to clear the space surrounding the church by eliminating its functions and facilities. This way, the surroundings of the church will become a powerful public space, a new area with a monumental appearance.

We liggen nog altijd langs een steenweg, een gewestweg, met meer dan 1000 auto's per uur die daar voorbijrazen aan die kerk.

» Jan Seynhaeve
Burgemeester Wevelgem



1. het vrijmaken en markeren van de omgeving rond de kerk /
2. referentiebeeld Periphérique Architects, Parijs / 3. bovenaanzicht



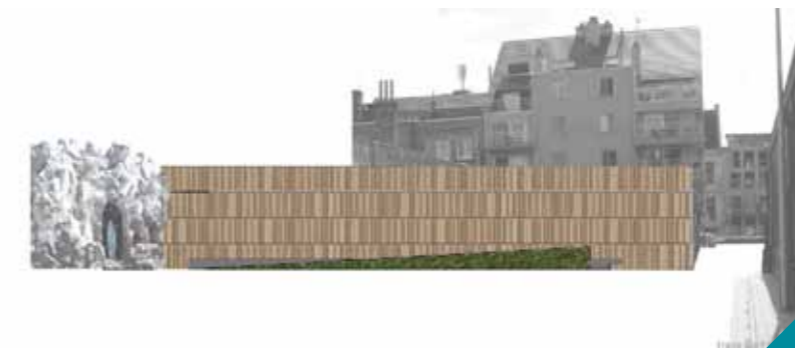
1. groene sculptuur als sokkel voor de Mariagrot

PROJECT **21** | **Sint-Hilariuskerk - Mariagrot** WEVELGEM
Hans De Pelsmacker (Be)

De omgeving langs de achterzijde van de Sint-Hilariuskerk wordt een publieke groene ruimte die de Mariagrot als sculptuur prominent aanwezig maakt en twee functies bundelt: een veilig toegankelijke plaats voor schoolkinderen en een intieme site rondom de grot. Langs de kant van de kerk een open ruimte als weg en pleintje voor scholieren en wachtende ouders. Aan de andere kant een schuin aflopende grasvlakte tot voor de ingang van de grot. De visueel storende zichten langs aanpalende panden worden door eenvoudige sculpturale houten wanden aan het zicht ontnomen.



2



3

The space near the rear of the Church of St Hilary will become a public green area that highlights the Lourdes grotto as a sculpture and combines two functions: a safely accessible space for schoolchildren and a compact site around the grotto. Alongside the church, an open space serves as a road and a small square for schoolchildren and waiting parents. On the other side there is a sloping lawn up to the entrance to the grotto. Unsightly elements of adjacent buildings are hidden from view by means of simple sculptural wooden barriers.

Ik vind die grot echt een typisch Vlaams geval. Hoe die eruit ziet, maar ook hoe die geplaatst is, die lelijkheid die daar zo gegroeid is,... Zeer herkenbaar en typisch Vlaams. Als ontwerper kick ik bijna op zo'n dingen. Hoe uitdagender, hoe beter. Dat is de reden waarom ik er graag aan heb gewerkt.

↳ Hans de Pelsmacker



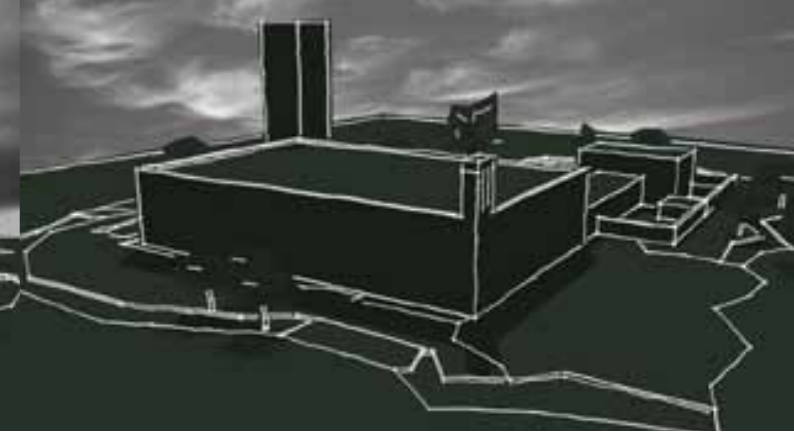
4

2. het ontdoen en herwerken van storende elementen / 3. houten wand die de omgeving afschermt / 4. bestaande toestand

PROJECT 22

Maurits Lauwersplein

WEVELGEM

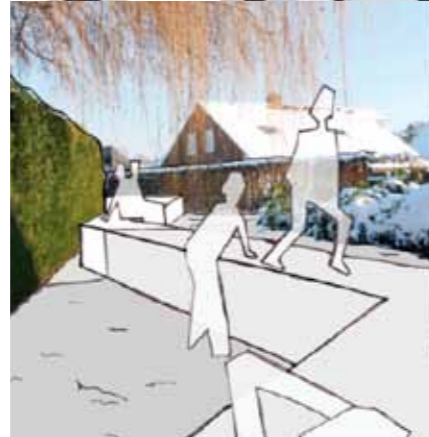
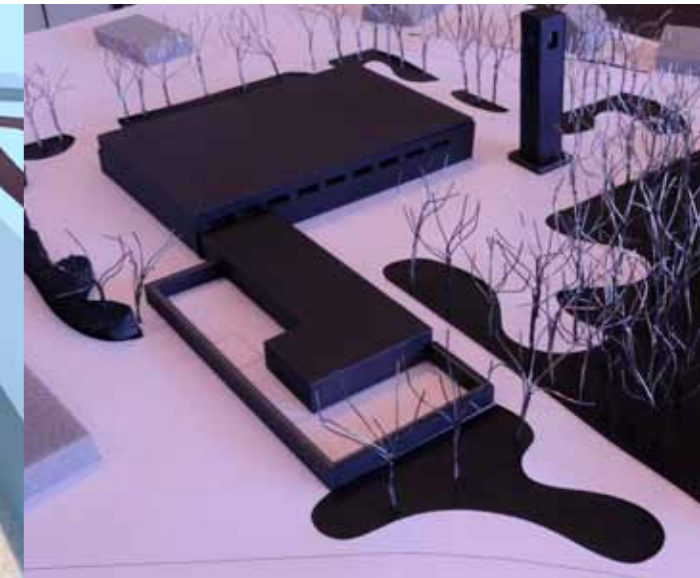


/ STUDENTEN HOGESCHOOL
GENT, CAMPUS MELLE

/ STUDENTEN KU LEUVEN

Midden de Wijnbergwijk ligt het Maurits Lauwersplein er weggestoken en belabberd bij. Studenten uit de KULeuven en de Hogeschool Gent onderzoeken hoe de omgeving van de imposante Wijnbergkerk van architect Dom Hans van der Laan terug de betekenis kan krijgen die ze verdient.

Located in the heart of the Wijnberg neighbourhood, Maurits Lauwersplein is hidden from view and looks dilapidated. Students from KULeuven and Hogeschool Gent investigate how the surrounding area of the imposing Wijnberg church by architect Dom Hans van der Laan could be made meaningful again.



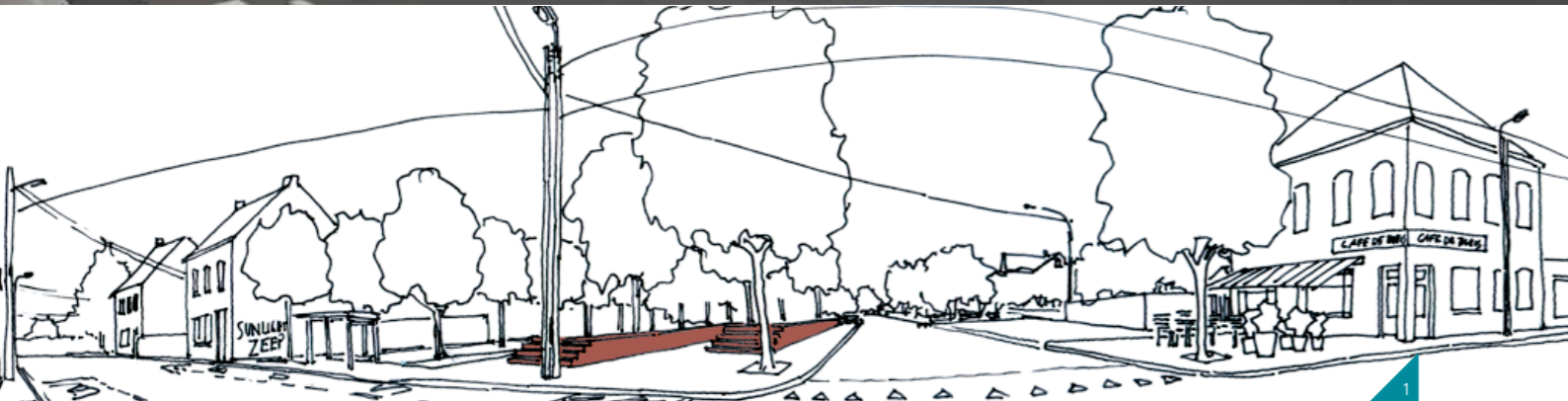
HET ZAL WORDEN
een ritmische begrenzing,
een hof.

een procédé
van elkaar doordringende ruimten.

een sereen betreden
onder het krakende ritme
van oorspronkelijk
wit grind

een rustgevende gewaarwording
binnen het Wevelgemse niets

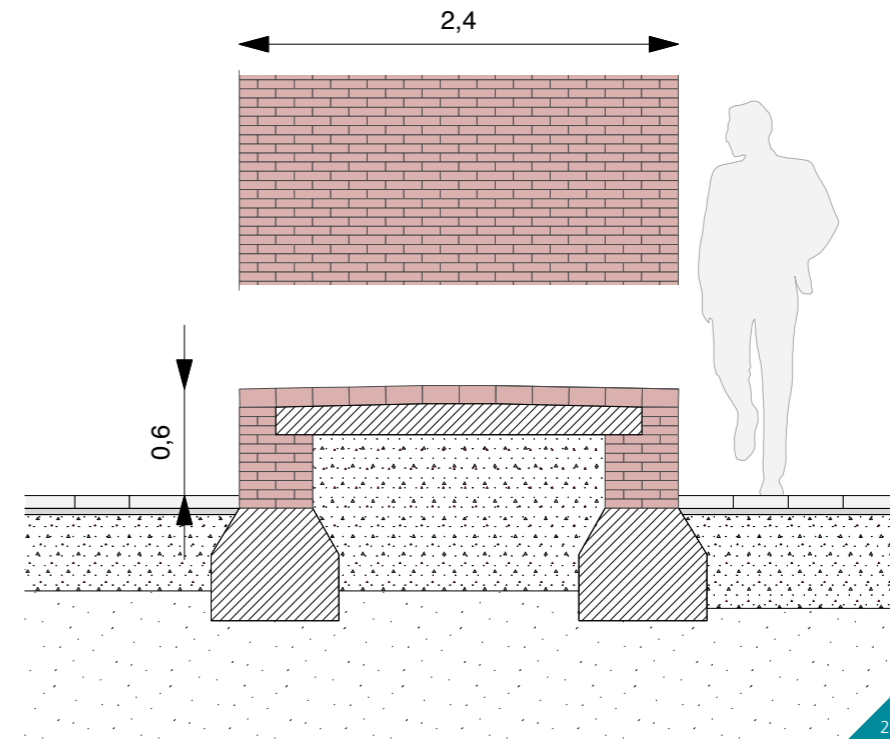




1. bestaande toestand

PROJECT **23** *Oud Stationsplein Sint-Denijs* ZWEVEGEM
100Landschaftsarchitektur (Du)

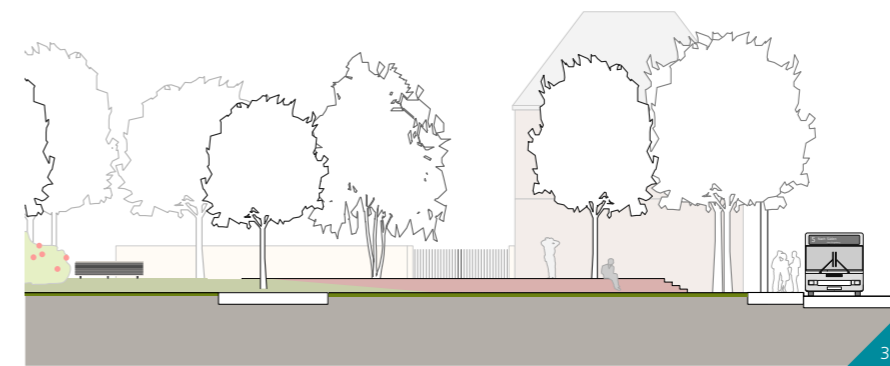
Het treinstation van Sint-Denijs raakte in 1960 in onbruik. Deze locatie is nog altijd een kruispunt waarlangs fietsers en wandelaars passeren. Het voorstel richt zich op drie aspecten: de visuele band met de overkant van het plein vrijmaken, de ruimtelijke samenhang verduidelijken en een nieuw narratief element introduceren dat de geschiedenis van de site opnieuw duidelijk maakt. Dat centrale, katalyserende element bestaat uit twee met baksteen beklede 'perrons' die een abstracte herinnering vormen aan het voormalige station en de vroegere perrons.



The train station in Sint-Denijs was abandoned by 1960. Still, the place is a crossroads, where now cyclists and wanderers pass through. The proposal focuses on three issues: opening the visual connections across the square, clarifying the spatial correlations, and reintroducing a narrative element that makes the site's history legible again. This central, catalysing gesture is a pair of "platforms", clad in bricks, creating an abstract reminder of the former station and platforms.

Obviously the ugly spots are never very central to what the communities really want, it's never the central square, there's never a big program,...

Thilo Folkerts
100 Landschaftsarchitektur



2. schets platform in baksteen / 3. zijaanzicht



PROJECT **23** | *Oud Stationsplein Sint-Denijs* ZWEVEGEM
 BUUR (Be)

Het voormalige stationsplein van Sint-Denijs ligt op een interessant knooppunt tussen de invalsweg naar het dorp, het omliggende agrarische landschap en de fietsroute op de oude treinbedding. Om het pleintje een buurt- en entreefunctie te geven, wordt een landschappelijk traject ingevoerd dat het stationsplein met het dorp en zijn landschap bindt: het Toerke Sint-Denijs. De houtkant wordt ontworpen als intermediair tussen het vernieuwde plein, het fietspad en het landschap.



The former station square at Sint-Denijs is located at an interesting junction of the approach road to the village, the surrounding countryside and the bicycle path on the old railway bed. To give the little square a community and entrance function, a scenic route will be introduced to connect the station square to the village and its landscape: Toerke Sint-Denijs. A hedgerow is added as an intermediate between the renovated square, the bicycle path and the landscape.

Wat voor de een lelijk is, is voor de ander misschien mooi. Dus je kan je de vraag stellen: zijn er wel lelijke plekjes?

Jan Vanlangenhove
 gemeentesecretaris Zwevegem

1. schema landschappelijk traject / 2. toerke Sint-Denijs: een wandel- en fietslus rond Sint-Denijs

PROJECT 24

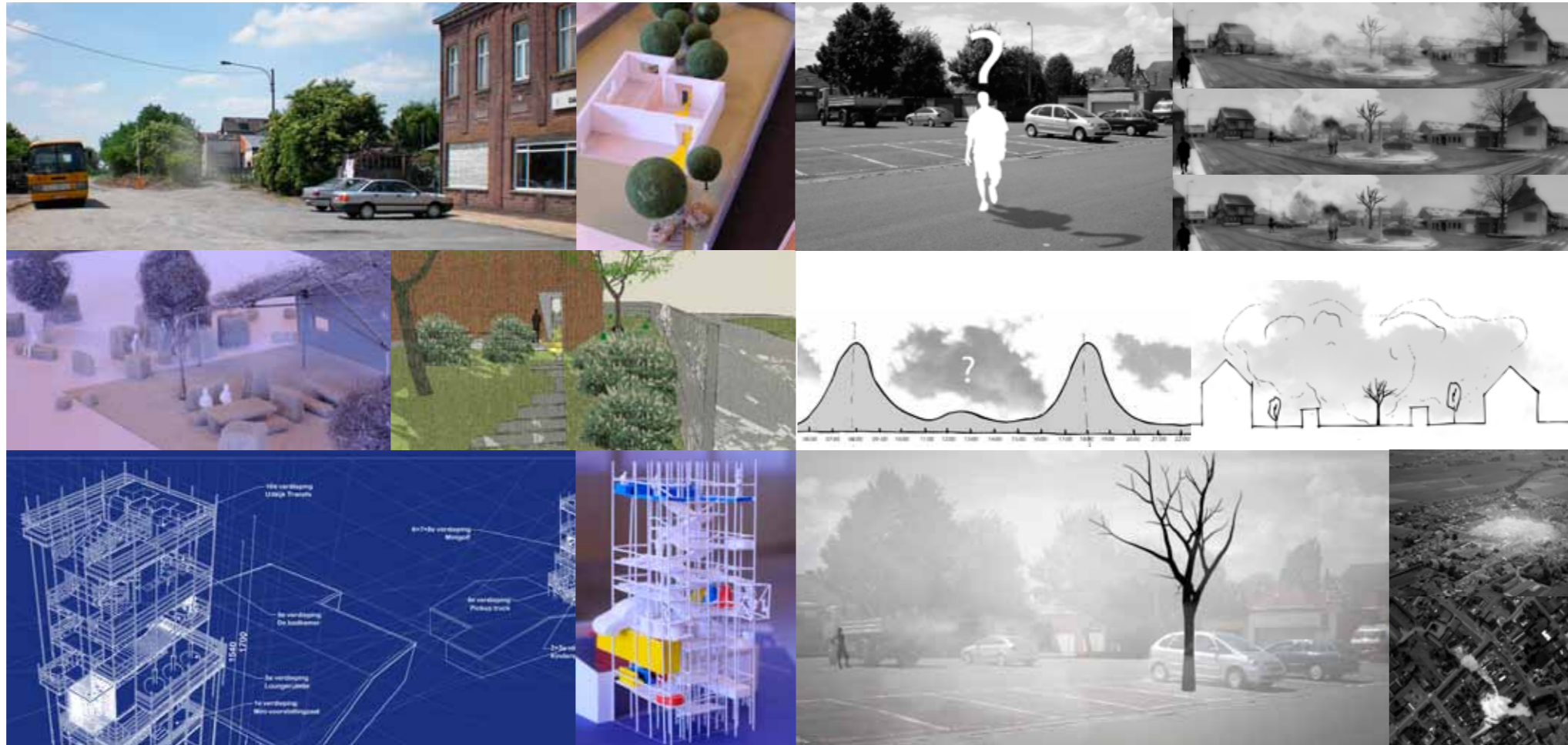
Oud Depot / Old Depot

ZWEVEGEM

/ STUDENTEN
HOGESCHOOL GENT
CAMPUS MELLE

Op de hoek van de Paul Ferrardstraat en de Kanaalstraat ligt een oud gemeentelijke depot dat leeg staat binnen het geheel van de site Transfo. Geïnspireerd op de voorstellen van de studenten, zal deze ruimte een tijdelijke landschappelijke invulling krijgen in afwachting van een nieuw woonproject.

At the corner of Paul Ferrardstraat and Kanaalstraat there is an old disused municipal depot that is part of the Transfo site. This space will get a temporary landscape function on the basis of propositions by students in anticipation of a new housing development.



PROJECT 25

Dorpsplein Heestert / Village square of Heestert

ZWEVEGEM

/ STUDENTEN KU LEUVEN

Het centrum van Heestert bevat een netwerk van ongedefinieerde publieke ruimtes, in gebruik als parkeerterreinen die er gedurende de dag verlaten bij liggen. Studenten stellen dit aan de kaak, en hullen het plein overdag in een mistwolk.

In the centre of Heestert there is a network of undefined public spaces used as a car park that appear deserted in the daytime. Students criticise this by blanketing the square in fog during the day.

ONTWERPBUREAUS / DESIGN OFFICES

100 Landschaftsarchitektur (Du)

www.100land.de
mail@100land.de

Buur (Be)

www.buur.be
buur@buur.be

Cfr. TV (Be)

Karel Bruyland / Emelie Demasure /
Tim De Pessemier / Daan De Vree

Hans De Pelsmacker (Be)

www.hansdepelsmacker.be
info@hansdepelsmacker.be

L'escaut (Be)

www.escaut.org
escaut@escaut.org

Latitude Platform Gijs Van Vaerenbergh (Be)

www.latitude-platform.eu
info@latitude-platform.eu
gijsvanvaerenbergh.com
info@gijsvanvaerenbergh.com

OKRA architecten (NI)

www.okra.nl
mail@okra.nl

Plus Office Architects (Be)

www.plusoffice.eu
plus@plusoffice.eu

Studio Basta (Be)

www.studiobasta.be
studiobasta@gmail.com

Urbain architectencollectief (Be)

www.urbain-ac.be
info@urbain-ac.be

ONTWERPSCHOLEN / DESIGN SCHOOLS

/ ARTESIS HOGESCHOOL ANTWERPEN

Docent / Tutor:
Dirk Janssens

Studenten / Students:

Alexandros Kaklamanos
Annelies Vincent
Anne-Michèle Zeevaert
Astrid Tiepermann
Bart De Hertog
Caroline Kolkman
Constance Marcus
Dennis Van Reeth
Didier De Roeck
Eline Van Herck
Frederik Bogaerts
Gert-Jan Schulte
Greet Arnouts
Johan Michiels
Joris Bootsma
Juri Jansen
Ils Neysen-Mason
Kaatje Van de Paer
Lien Corsmit
Maarten Lambrechts
Nick Bal

Nicolas Mossoux
Nina Timmermans
Pauline Stuyck
Ruud Aerts
Sebastiaan Wouters
Senne Van Tricht
Sharon Van Overmeiren
Steve Wilkin
Stijn Segers
Tina Peirlinck
Veronique Mulkens
Wim Aerts

/ HOGESCHOOL GENT, CAMPUS MELLE, AFDELING LANDSCHAPS- ARCHITECTUUR

Docent / Tutor:
Luc Deschepper
Harlind Libbrecht

Studenten / Students:
Brecht Van Avermaet
Elke Van Hoye
Ellen Coolsaet
Jelleken Goeman
Jeroen Geudens

Jolie Van Himme
Jolien Starckx
Katinka 't Kindt
Kobe Jacxsens
Lander Torfs
Lars Reyniers
Laurent Codron
Natascha Pieters
Olivier Spillemaeckers
Sabine Thonet
Sten Fontijn
Svetlan Kozlovskaya

/ KULEUVEN, DEPARTEMENT ASRO

Docent / Tutor:
Ward Verbakel

Studenten / students:

Aline Rutten
Bart Baeken
Bart Logist
Berno Bosch
Charlotte Jager
Dilek Ulusoy
Elisabet Alen
Evelien Van Bockstal
Inge Belis

Jan Nijs
Karen Helderweirt
Jonas Knapen
Laura Rijsbosch
Pascaline Lannoo
Paul Mertens
Pierre Eyben
Piet Noben
Stefanie Dens
Steven Vandebroek
Veerle Delaunay
Zoë Pacque

/ HOWEST BRUGGE, DEPARTEMENT ARCHITECTUUR

Docent / Tutor:
Rob Van Helvoort

Studenten / Students:

Peter Absolon
Simon Anraed
Kati Arickx
Pieterjan Beernaert
Robin Berben
Dieter Bevernage
Anais Blondel
Jan Boonen

Sacha Brabant
Daisy Braem
Kelly Braet
Niels Bruggeman
Bieke Callewier
Keith Cardon
Brecht Casier
Pieter Clyncke
Josephine Coopman
Jelle Cosemans
Judith Cosemans
Michael D'Joos
Sander De Cloet
Lynn De Mey
Michiel De Witte
Benjamin Delaey
Frederik Dellaert
Soren Delobel
Cedric Depraetere
Ewout Desnyder
Niels Dezwarde
Sharon Dobbelaere
Alexander Doens
Mariska Doom
Jorem Dornez
Nicolas Dusautoir
Jonathan Duyck
Elke Gielen
Janne Helewayt

Toon Hermans
Jeroen Hoflack
Jens Holvoet
Eva Huyghe
Diederick Huysse
Simon Jacobs
Liese Lembrechts
Yentl Lievens
Jurgen Lis
Jeroen Maenhout
Cedric Maes
Leen Noyens
Barbara Ott
Lies Peelman
Julie Peene
Caroline Reynders
Hannah Salomons
Yuri Schelkens
Friedl Simoens
Anaick Sneyers
Stepman Charlotte
Kim Straetemans
Christophe Tarras
Lise Van Canegem
Frederic Van Den Meersschaut
Laura Van Kerkhove
Robrecht van Kerkhoven
Julie Vancauwenberghe
Sibrecht Vandamme

Olivier Vandemoortele
Adrian Vankeirsbilck
Liese Vanneste
Evelien Vanthournout
Gert Verelst
Jan Verhoeven
Michael Vienne
Bart Vuylsteke
Simon Vynckier
Thomas Wybaillie

COLOFON / COLOFON

Atlas Zuid-West-Vlaanderen / **Fascikel 9**

Verantwoordelijke uitgever

Intercommunale Leiedal
Partner van Designregio Kortrijk

Redactie

Bram Lattré
Wilfried Vandeghinste

Vormgeving

d-artagnan, Brugge

Drukkerij

Drukkerij Verrraes, Kortrijk

Contact

'Lelijke Plekjes'
Intercommunale Leiedal
President Kennedypark 10
8500 Kortrijk
www.lelijkeplekjes.be
info@leiedal.be

ISBN

9789080881501

Publicatiedatum

april 2012

MET STEUN VAN / WITH THE SUPPORT OF



designregio kortrijk



European Union  The European Regional Development Fund



